




# Székesfehérvár Megyei Jogú Város

## Integrált Területi Programja

ITP megnevezése:	Székesfehérvár Megyei Jogú Város Integrált Területi Programja
ITP-t végrehajtó területi szereplő megnevezése:	Székesfehérvár Megyei Jogú Város Önkormányzata
Verzió:	ITP 5.0 a Tervezési Útmutató 2.2. verziója szerint felülvizsgált, Székesfehérvár Megyei Jogú Város Önkormányzat Közgyűlése által elfogadott
MJV közgyűlési határozat száma és dátuma	853/2016.(XII.16.) sz. határozat
Az ITP utolsó változatát elfogadó Kormányhatározat száma	1612/2016. (XI.8.) kormányhatározat
Finanszírozó operatív program:	Terület- és Településfejlesztési Operatív Program (TOP)
Érintett földrajzi terület:	Székesfehérvár megyei jogú város

ITP felelős szervezet/szervezeti egység:	Székesfehérvár Megyei Jogú Város Önkormányzata / Polgármesteri Hivatal/Gazdasági Igazgatóság/ Pályázat-előkészítési és Tervezési iroda 
ITP felelős szervezet kapcsolattartó:	Gáspár Edit, pályázat-előkészítési és tervezési iroda e-mail: gaspar.edit@pmhiv.szekesfehervar.hu, telefon: +36 70 393 4730
ITP felelős szervezet/szervezeti egység címe:	8000 Székesfehérvár, Városház tér. 1.

Székesfehérvár, 2016. december 16.



## Tartalomjegyzék

<b>Bevezető .....</b>	<b>3</b>
<b>1. Az MJV által alkalmazott Területi Kiválasztási Kritérium Rendszer .....</b>	<b>6</b>
<b>2. Az ITP célrendszere, célkitűzései .....</b>	<b>10</b>
2.1. SZMJV ITP célrendszere és illeszkedése .....	10
2.2. Az ITP külső kapcsolatrendszerének vizsgálata .....	13
<b>3. SZMJV Integrált Területi Programjának forráskeret allokációja .....</b>	<b>16</b>
3.1. Forráskeret a TOP 6. prioritásának viszonylatában .....	16
3.2. A forráskeret felhasználási módjának felosztása .....	19
<b>4. SZMJV fejlesztési csomag elemeinek (fejlesztési elképzelések) megjelenítése intézkedések szerint .....</b>	<b>21</b>
4.1. Intézkedések integráltságának bemutatása .....	24
<b>5. Indikátor vállalások.....</b>	<b>31</b>
<b>6. Az SZMJV ITP megvalósításának ütemezése .....</b>	<b>34</b>
<b>7. Excel mellékletek listája .....</b>	<b>38</b>
Rövidítés jegyzék.....	38



## Bevezető

Az Integrált Területi Program alapadatai	
Az ITP megnevezése	Székesfehérvár Megyei Jogú Város Integrált Területi Programja 2014-2020
Az ITP-t végrehajtó területi szereplő megnevezése	Székesfehérvár Megyei Jogú Város
Az ITP teljes 7 éves forráskerete	17 058 991 890 Ft (RFP IH javaslat; 2016.07.21.)

A 2014-2020-as támogatási időszak a területi elvek alapján történő forráselosztást biztosító, a regionális operatív programokat felváltó, Terület és Településfejlesztési Operatív Programjának (továbbiakban TOP) fő ismérve két tervezési szintet határoz meg - a megyét és a megyei jogú várost.

A tervezési szintek, így a MJV-k feladatellátását finanszírozó dedikált pénzügyi keretokről a Kormány először a **1298/2014. (V. 5.)** számú határozatával döntött, amely alapján Székesfehérvár Megyei Jogú Város számára a kormány **16,07 milliárd Ft** forrást irányzott elő. Ezt követte a **1702/2014. (XII. 3.)** Korm. határozat, amely **17,06 milliárd Ft-ra módosította** a korábban megállapított keretösszeget. Az 1562/2016. (X.13.) Kormányhatározat további 1,5 milliárd forint fejlesztési forrás elérhetőségét teszi lehetővé - IH jogkörébe utalt többletkötelezettség-vállalás intézményére alapozottan - a Modern Városok Program keretében tervezett beruházások megvalósításának támogatására és a 272/2014. (XI. 5.) Korm. rendelet 44/C. §-ának szabályaira tekintettel.

**Az Integrált Területi Program (továbbiakban ITP) első változatának** továbbtervezése alkalmas dokumentumként való **jóváhagyása** Székesfehérvár Megyei Jogú Város Önkormányzata Közgyűlése (továbbiakban Közgyűlés) által első körben **2014. október 31-én történt meg** az NGM elvárásának megfelelően. Az első változat módosítására a projektsomagokat és tartalmukat illető helyi pontosító döntések, az ITP útmutató 2015. január 30-án módosult elvárásai, a végleges, EU Bizottsága által elfogadott TOP, illetve a végrehajtási és szabályozói környezet formálódó elemei kapcsán több körben és több fázisban került sor. A **Közgyűlés 2015. május 8-án, 287/2015. (V.8.) sz. határozatában foglaltak szerint** – a társadalmi egyeztetés során beérkezett vélemények, valamint az IH minőségbiztosítási javaslatainak kezelésével együtt – **hagyta jóvá az ITP-t** a Nemzetgazdasági Minisztérium Regionális Fejlesztési Programokért Felelős Helyettes Államtitkárságának Stratégiai, Tervezési és Értékelési Főosztálya szakmai koordinációja mellett, kormány elé pedig 2015. június és augusztus hónapokban kerültek az anyagok. A Terület- és Településfejlesztési Operatív Program keretében megvalósuló integrált területi programokat **a Kormány 1562/2015. (VIII. 12.) Kormányhatározattal** (továbbiakban Kormányhatározat) **fogadta el**, ebben döntött azok 2. melléklet 1. táblázatban foglaltak szerinti átdolgozásának szükségességéről.

A Közgyűlés 2015. szeptember 4-i ülésén tárgyalta a Kormány feltételei szerint átdolgozott ITP-t és 585/2015. (IX.4.) határozatával döntött annak elfogadásáról.

Az ITP **2016. évi felülvizsgálatára** és módosítására egyrészt az **1018/2016. (I.22.) Kormányhatározat** alapján módosított forráslekötési ütemezés visszatervezése miatt, az ITP tervezés koordinációjáért felelős Nemzetgazdasági Minisztérium Regionális Fejlesztési Programokért Felelős Irányító Hatósága



által 2016. január 29-én módosított **ITP tervezési útmutató** okán, harmadsorban az 1418/2016. (VII.29.) Kormányhatározat rendelkezéseire figyelemmel volt szükség. Az **1418/2016. (VII.29.) Kormányhatározat** a Modern Városok Program keretében végrehajtandó fejlesztések TOP illeszkedésű programelemeivel az ITP tartalmi kiegészítését és lehetőség szerint a költségei elszámolhatóságát írta elő a megyei jogú városok számára.

A Közgyűlés 2016. szeptember 23-i ülésén tárgyalta ezen felülvizsgált ITP-t, valamint **685/2016. (IX.23.) határozatával** döntött annak elfogadásáról és feltételeiről.

**Jelen ITP módosítás** az 1562/2016 (X.13.) Kormányhatározat mentén 1,5 milliárd forint erejéig, a 272/2014. (XI.8.) Kormányrendelet szerint IH jogkörébe utalt többletkötelezettség-vállalás intézményére alapozottan a Modern Városok Programból TOP illeszkedőnek elfogadott:

- *Fekete Sas Szálló rekonstrukciója és fejlesztése* című projekt ITP Tervezési Útmutató 2.2. verziója szerinti betervezésére és részfinanszírozásának megalapozására irányul;
- azzal, hogy a „Zöld Város - Fehérvár Tüdeje” programelem Székesfehérvár Megyei Jogú Város ITP-jének 17,06 mrdFt dedikált forráskeretén (TOP-6.3.2 alintézkedésen) belül, már a 685/2016. (IX.23.) sz. Közgyűlési határozattal elfogadott és az I. ütem (Palotavárosi tavak) tekintetében teljesen, a II. ütem tekintetében 1,0 mrdFt erejéig részfinanszírozottan része az ITP-nek.

Az Európai Unió 2014-2020 közötti költségvetési ciklusához igazodva 2014-ben elkészült Székesfehérvár Megyei Jogú Város Integrált Településfejlesztési Stratégiája (ITS), valamint ezzel együtt a hosszútávra, 2030-ig kitekintő Településfejlesztési Konceptiója (TFK).

Székesfehérvár Megyei Jogú Város Integrált Településfejlesztési Stratégiájának és Településfejlesztési Konceptiójának az elkészítésére *a településfejlesztési koncepcióról, az integrált településfejlesztési stratégiáról és a településrendezési eszközökről, valamint egyes településrendezési sajátos jogintézményekről* szóló **314/2012. (XI. 8.)** Kormányrendelet előírásai szerint, pénzügyi forrását tekintve a KDOP 3.1.1/E-13-2013-0004 azonosító számú „Fenntartható városfejlesztés előkészítése, megalapozása Székesfehérváron és funkcionális térségében” című pályázat keretében került sor. Székesfehérvár Megyei Jogú Város Önkormányzatának Közgyűlése a tervdokumentumokat **645/2014. (IX.19.)** sz. határozatával fogadta el.

A több mint egy évig tartó tervezési munkában fontos szerepet kaptak a vállalkozások, a különböző szakmai és civil szervezetek, kamarák és hatóságok képviselői is, mivel ez a dokumentum területi alapon hangolja össze a különböző szakpolitikai megközelítéseket, az érintett partnerek céljait, elvárásait.

***Székesfehérvár Integrált Területi Programja az Integrált Településfejlesztési Stratégia fejlesztési irányain, a célok elérését szolgáló intézkedésein alapulóan került kidolgozásra, az ITS TOP tartalmi és forrás keretei között megvalósítható eszközeinek programdokumentuma.***

A jogszabályi kötelezettségen túl egy további fontos és az ITP tartalmát befolyásoló településfejlesztési dokumentum is elkészült, a „Székesfehérvár Megyei Jogú Város Integrált Településfejlesztési Stratégia gazdaságfejlesztési irányait megalapozó Operatív terv 2014-2020” című dokumentum, amely a város legmeghatározóbb - gazdasági - fejlesztési irányát megalapozó illetve támogató fejlesztési háttér tanulmány. Ez Székesfehérvár ITS-ének gazdaságfejlesztési programrészét alapozza meg és operatív tervi részletezettséggel támasztja alá a K+F+I megerősítésének és a KKV-k



versenyképességének fokozása tematikus célkitűzéseke, illetve gazdaságfejlesztési részprogramokat és projektcsomagokat fogalmaz meg. Székesfehérvár Megyei Jogú Város Közgyűlése 2014. július 25-i ülésén ismerte meg a tervet és hagyta jóvá 545/2014. (VII.25) sz. határozatával a beépítését az Integrált Településfejlesztési Stratégiába.

Székesfehérvár Integrált Területi Programja a 705/2014. (X.31) sz. közgyűlési határozattal elfogadott Integrált Településfejlesztési Stratéga (ITS) céljain és eszközrendszerén alapul, kizárólag a Terület- és Településfejlesztési Operatív Program (TOP) finanszírozásával megvalósuló fejlesztésekhez készül és annak forrásaira alapozott – operatív dokumentum.

Az ITP konkrét tartalmi alapját a dokumentumban részleteiben ki nem fejtett projektek adják, amelyek jelen állapotban kizárólag az önkormányzat által kezdeményezettek. A projektek, projektcsomagok túlnyomó része az ITS-ben is szerepelt, ezek szakmai egyeztetése és társadalmasítása egyrészt a stratégia készítésének idején történt meg, másrészt 2015. tavaszán az ITP kidolgozása keretében a széles nyilvánosság részéről is megismerhetők és véleményezhetők voltak. Székesfehérvár Megyei Jogú Város Önkormányzatának Közgyűlése a közel egy évig tartó és széles szakmai együttműködésen alapuló, mintegy 100 fő szakértő bevonásával zajló tervezési munka során elkészült tervdokumentumokat 333/2014. (V.30.) sz. határozatával bocsátotta társadalmi egyeztetésre, 525/2014. (VII.25.) sz. határozatával döntött a beérkezett vélemények beépítéséről, a közzétételről és a támogató számára történő megküldésről, végül a tervdokumentumokat 645/2014. (IX.19.) sz. határozatával fogadta el már a Támogató szerv visszajelzésének birtokában.

Emellett 2015 áprilisában az önkormányzat újbóli társadalmasítási akciót szervezett, mivel 2015 tavaszán az Európai Bizottság elfogadta a 2014-20 Európai Uniós programidőszak Magyarország számára rendelkezésre álló forrásainak megalapozását szolgáló operatív programokat, amely az Integrált Településfejlesztési Stratégia felülvizsgálatára is okot adott. Tekintettel a végleges operatív programok indokolta módosításokra és a stratégiai terv pénzügyi fejezetének aktualizálására az ITS-t a jogszabály által előírt, 2014 júniusában lezajlott partnerségi egyeztetési feladatokon felül a széles nyilvánosság számára elérhetővé tettük 2015. április 23. és április 30. között egy második körös véleményezés céljából az elkészült Integrált Területi Program (ITP) Regionális Fejlesztési Programok Irányító Hatósága (RFP IH) számára 2014. április 10-én megküldött egyeztetésre alkalmas verziójával együtt. Az előzetes tájékoztatás során 7 darab észrevétel érkezett a társadalmasításra bocsátott dokumentumokra vonatkozóan. A Pályázati Iroda összegezte és szakmailag értékelte valamennyi, az ITS és az ITP tervdokumentumaira beérkezett véleményeket.

Az Integrált Területi Program 2015. április 10-i munkaváltozatát Székesfehérvár Megyei Jogú Város polgármestere megküldte az RFP IH számára minőségbiztosítási céllal, a kapcsolódó dokumentumot, a meghatározott kritériumrendszer szerint lefolytatott minőségbiztosítás ITP belső forrásmegosztására vonatkozó részé az Irányító Hatóság 2015. május 4-én és 5-én küldte meg a Polgármesteri Hivatal számára.



## 1. Az MJV által alkalmazott Területi Kiválasztási Kritérium Rendszer

Székesfehérvár Megyei Jogú Város az **1702/2014. (XII.3.) Korm. határozat és az 1562/2016. (X.13.) Korm. határozat alapján** meghatározott Integrált Területi Program forráskeretének felhasználásához az alábbi saját kiválasztási kritériumokat vette figyelembe és terjesztette elfogadásra elő a Monitoring Bizottság felé. Székesfehérvár Megyei Jogú Város Önkormányzat Közgyűlése **149/2015.(II.27.) számú határozata** szerint döntött, 149/2016. (II.27.) számú határozatával megerősítetten Székesfehérvár Integrált Területi Programja (ITP) területi kiválasztási kritérium rendszeréről.

Ezek a kritériumok olyan horizontálisan fontosnak ítélt feltételek, amelyek keretét képezik, és elvi megalapozását adják a későbbiekben a projektek kiválasztásának. Az egyedileg meghatározható kritériumok kiválasztása az ITP tervezési útmutató 2.1. verziójában szereplő szakmai előírások mentén történt, a potenciálisan beemelhető kritériumok közül tartalmaz hármat és egy egyéb szempontot azzal, hogy minimum három, saját hatáskörben meghatározott kritérium bevezetése volt szükséges.

### A területi szereplő (Székesfehérvár MJV) által választott területi kiválasztási kritériumok:

Sorszám	Kritérium megnevezése	Tartalmi magyarázat
II.1.	Illeszkedés az ITS céljaihoz és a vonatkozó indikátoraihoz	<i>A kiválasztás kritériuma, az ITS-hez és az adott témában megjelenített indikátorokhoz való hozzájárulás.</i>
II.2.	Hozzájárulás a pénzügyi egyensúly fenntartásához	<i>A kritérium az önkormányzat költségvetési egyensúlyának fenntartását erősíti.</i>
II.5.	Hozzájárulás a gazdasági növekedéshez	<i>A kritérium alapján a beavatkozások gazdasági növekedéshez történő hozzájárulása kerül mérlegelésre.</i>
II.8.	<i>Egyéb kritérium 1:</i> Hozzájárulás a klímavédelmi és a jó környezeti állapotot biztosító célokhoz	<i>A kritérium alapján a beavatkozások pozitív klímadaptációs, környezeti állapot és erőforrás-hatékonysági hozzájárulással bírnak.</i>

### A kritériumok kiválasztásának indoklása:

Sorszám	Kritérium megnevezése	Szöveges magyarázat
II.1.	Illeszkedés az ITS céljaihoz és a vonatkozó indikátoraihoz	<b>Alaphelyzet:</b> <i>A kiválasztandó beavatkozások, fejlesztési elképzelések, projektek az ITS céljaihoz, prioritásaihoz illeszkedve kerültek kidolgozásra, megfogalmazásra illetve azokkal egyértelműen összekapcsolhatóak. A</i>



Sorszám	Kritérium megnevezése	Szöveges magyarázat
		<p>tervezett tevékenységek indikátorai megfeleltethetők az ITS monitoringjának, hozzájárulnak az ITS (jelenleg indikatív, később véglegesítendő) indikátorértékei teljesüléséhez.</p> <p><b>Illeszkedő ITS cél (ok):</b></p> <p>S1 Székesfehérvár európai szinten is számon tartott gazdasági erőcentrummá történő fejlesztése</p> <p>S2 Székesfehérvár népességmegtartó erejének megőrzése a társadalmi szolgáltatások és környezet feltételeinek javításával</p> <p>S3 Székesfehérvár a városi környezeti és infrastrukturális elemek jó állapotával szolgálja a helyi lakosságot és gazdasági szereplőket</p> <p>S4 Székesfehérvár térségi központ szerepének kibontakozása szolgáltató várossá válás útján</p>
II.2.	Hozzájárulás a pénzügyi egyensúly fenntartásához	<p><b>Alaphelyzet:</b></p> <p>A kiválasztandó beavatkozások, fejlesztési elképzelések, projekteknek amennyiben önkormányzati fejlesztések sem megvalósításukban, sem fenntarthatósági szempontból nem hathatnak negatívan a stabil, takarékos, pozitív működési egyenleggel megtervezett, megtervezendő és végrehajtható aktuális városi költségvetésre. Nem önkormányzati projekt esetén (más szervezet a főkezdvevényezett) minimalizálni kell minden olyan fenntarthatósági kockázatot, amely nem kezelhető többletterhet róhat az önkormányzatra.</p> <p><b>Illeszkedő ITS cél (ok):</b></p> <p>S1 Székesfehérvár európai szinten is számon tartott gazdasági erőcentrummá történő fejlesztése</p> <p>S2 Székesfehérvár népességmegtartó erejének megőrzése a társadalmi szolgáltatások és környezet feltételeinek javításával</p> <p>S3 Székesfehérvár a városi környezeti és infrastrukturális elemek jó állapotával szolgálja a helyi lakosságot és gazdasági szereplőket</p>
II.5.	Hozzájárulás a gazdasági növekedéshez	<p><b>Alaphelyzet:</b></p> <p>A kiválasztandó beavatkozásoknak, fejlesztési elképzeléseknek, projekteknek szolgáltniuk kell a termelési érték növekedését, lehetőség szerint a nagyobb hozzáadott értékű tevékenységek elterjedését mind a termelő mind a szolgáltatói szférában, fenntarthatóvá téve a város jelentős iparüzési adóbevételeinek jövőbeni alakulását; a város munkaképes lakosságának helyben tartását erősítő és</p>



Sorszám	Kritérium megnevezése	Szöveges magyarázat
		<p>új betelepülőket vonzó szolgáltatási, infrastrukturális elemek létrejöttét.</p> <p><b>Illeszkedő ITS cél (ok):</b></p> <p>S1 Székesfehérvár európai szinten is számon tartott gazdasági erőcentrummá történő fejlesztése</p> <p>S2 Székesfehérvár népességmegtartó erejének megőrzése a társadalmi szolgáltatások és környezet feltételeinek javításával</p> <p>S3 Székesfehérvár a városi környezeti és infrastrukturális elemek jó állapotával szolgálja a helyi lakosságot és gazdasági szereplőket</p>
II.8.	<p>Egyéb kritérium 1:</p> <p>Hozzájárulás a klímavédelmi és a jó környezeti állapotot biztosító célokhoz</p>	<p><b>Alaphelyzet:</b></p> <p>A kiválasztandó beavatkozások, fejlesztési elképzelések, projektek megvalósulása helyi szinten is érzékelhetően hozzájárul az éghajlatváltozáshoz való alkalmazkodás, az azzal járó kockázatmegelőzés és -kezelés előmozdításához illetve a környezet megővéséhez és a jó környezeti állapot eléréséhez, kiemelten az erőforrás- és energia felhasználás hatékonyságának alkalmazásával.</p> <p><b>Illeszkedő ITS cél (ok):</b></p> <p>S2 Székesfehérvár népességmegtartó erejének megőrzése a társadalmi szolgáltatások és környezet feltételeinek javításával</p> <p>S3 Székesfehérvár a városi környezeti és infrastrukturális elemek jó állapotával szolgálja a helyi lakosságot és gazdasági szereplőket</p>

A saját hatáskörben kiválasztott kritériumok mellett a TOP irányító hatósága az NGM szervezeti keretei között működő Regionális Fejlesztési Programokért felelős Irányító Hatóság (RFP IH) kötelezően alkalmazandó kiválasztási kritériumokat is meghatározott.

**Az IH által meghatározott, kötelező területi kiválasztási kritériumok:**

Sorszám	Kritérium megnevezése	Tartalmi magyarázat
I.1.	Illeszkedés a TOP céljaihoz	A kiválasztás kritériuma, a TOP valamely konkrét céljához/céljaihoz való szoros illeszkedés és a kapcsolódó indikátorokhoz való hozzájárulás.
I.2.	Szakmai indokoltság, igény és kihasználtság	A kiválasztás kritériuma a beavatkozás indokoltsága. Szükséges a szakmai alátámasztás, indoklás és/ vagy igényfelmérés és kihasználtsági terv.
I.3.	Megalapozottság	A kiválasztás kritériuma, hogy a fejlesztési elképzelés kivitelezhetősége, megvalósíthatósága milyen mértékben megítélhető a rendelkezésre álló





Sorszám	Kritérium megnevezése	Tartalmi magyarázat
		<i>információk, és a benyújtásra került dokumentumok alapján. A szempont ennek megfelelően garanciát is jelent pl. a vállalt indikátorértékek teljesítésére és a költségigényekre vonatkozóan.</i>
1.4.	Kockázatok	<i>A kiválasztás kritériuma, hogy a megvalósíthatóság és a működtetés milyen kockázatokat hordoz.</i>
1.5.	Projekt komplexitása	<i>A kiválasztás kritériuma, hogy a beavatkozás mennyire képes hozzájárulni működőképes rendszerek létrehozásához.</i>
1.6.	Hatás	<i>A kiválasztás kritériuma, hogy mekkora földrajzi területen, illetve hogy milyen számú érintett körben váltja ki a beavatkozás a hatását.</i>
1.7.	Integrált megközelítés	<i>Az ágazati OP-k projektjeihez illetve a TOP más intézkedéseinek projektjeihez való kapcsolódás, a tervezett fejlesztések egymáshoz való illeszkedése, szinergikus hatása.</i>
1.8.	Fenntarthatóság	<i>Kiválasztási kritérium a beavatkozás eredményeként megvalósuló produktum társadalmi, környezeti és leginkább pénzügyi fenntarthatósága, az erőforrás-hatékonyság, az alacsony károsanyag-kibocsátás és környezetterhelés, a környezettudatosság (pl. a fejlesztésekben az energiahatékonysági szempontok érvényesítése, megújuló energiaforrások, a kedvezőbb környezeti hatásokkal járó megoldások előnyben részesítése). A tervezett fejlesztés az ÜHG kibocsátást a lehető legkisebb mértékben növelje, lehetőleg csökkentse. A fejlesztés pénzügyileg megalapozott, a projekt megvalósításához és működtetéséhez szükséges pénzügyi erőforrások rendelkezésre állnak, többlet fenntartási támogatást nem igényelnek.</i>
1.9.	Esélyegyenlőség	<i>A kiválasztási kritérium a fejlesztés azon aspektusát vizsgálja, hogy az semmilyen módon ne legyen kirekesztő egyetlen társadalmi csoport számára sem.</i>
1.10.	Költséghatékonyság	<i>A beruházás költséghatékony módon, reális és takarékos költségvetéssel tervezett.</i>
1.11.	Eredményesség	<i>A fejlesztési elképzelés reálisan járul hozzá a releváns indikátorteljesítéshez.</i>

A TOP Monitoring Bizottsága által első körben a 2015. április 29-i alakuló ülésén került sor a kiválasztási kritériumok megvitatására, majd a 2015. június 10-i ülésen azok elfogadására. Tekintettel a 272/2014. (XI.5.) Kormányrendelet 57. § (1) bekezdése „A területi szereplők a monitoring bizottság által jóváhagyott kiválasztási szempontrendszer alapján készítik az Integrált Területi Programokat (a továbbiakban: ITP) és benyújtják a területfejlesztés stratégiai tervezéséért felelős miniszter részére.” kitételére, jelen verzió kiválasztási szempontrendszere a Monitoring Bizottság által jóváhagyásra került.

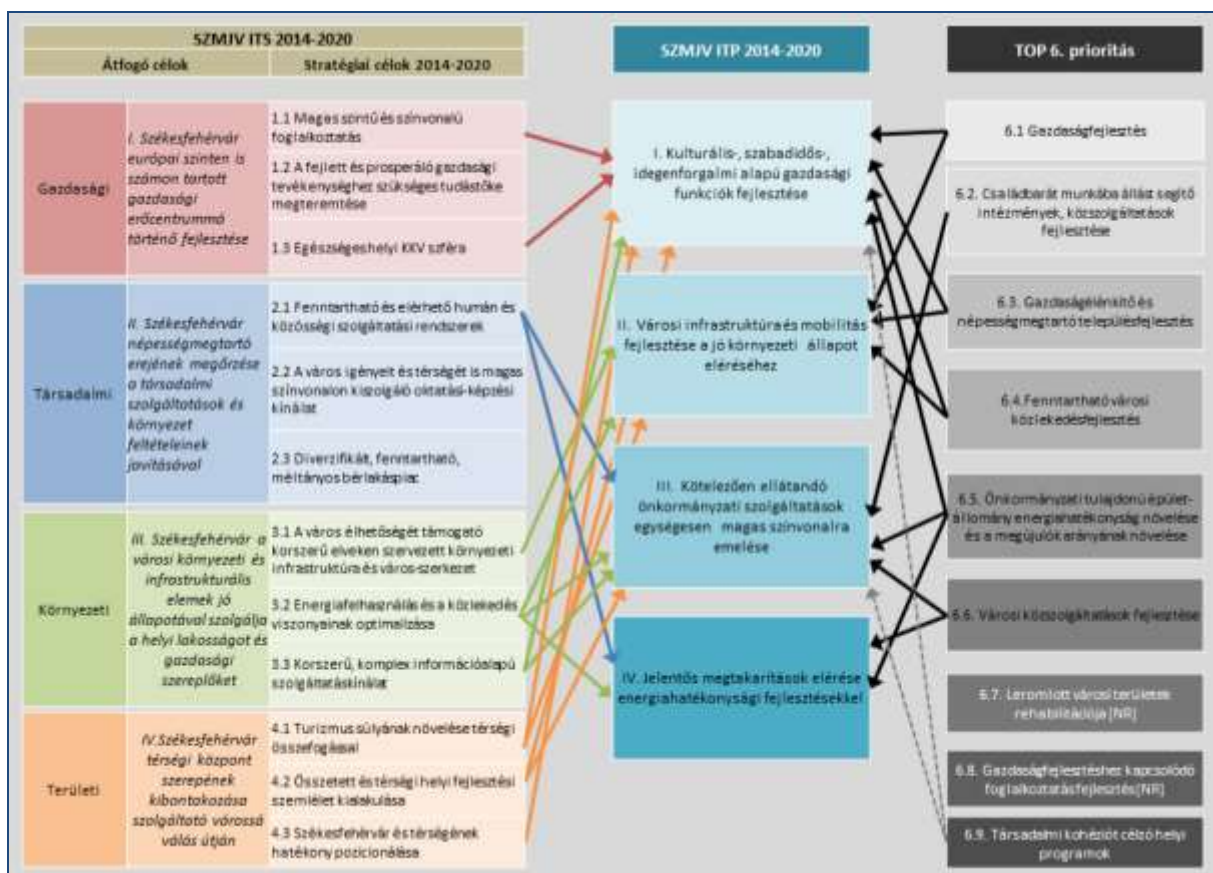
## 2. Az ITP célrendszere, célkitűzései

### 2.1. SZMJV ITP célrendszere és illeszkedése

Az Integrált Területi Program (ITP) egy olyan, a hazai uniós forrásokra támaszkodó fejlesztéspolitika eszköztárában újdonságként megjelenő elem, amely a TOP megyékre és megyei jogú városokra dedikált forráskeretéhez és tematikai meghatározottságaihoz igazodó, projektekből összeálló helyi forrásfelhasználási alapdokumentum a 2014-2020-as támogatási ciklusban. Ez a programdokumentum előtérbe helyezi a területi és a tematikus integráltságot, a horizontális tervezési elvek (partnerség, fenntarthatóság, esélyegyenlőség, stb.) szűrőjén keresztül kidolgozott egymás hatásait kiegészítő, erősítő projektek tervezését, végrehajtási irányelveinek rögzítését.

Az ITP fejlesztési elemei a TOP uniós és hazai fejlesztéspolitikai célrendszeréhez illetve konkrét prioritásaihoz és intézkedéseikhez illeszkedően elsősorban a helyi gazdaság erősödéséhez, a foglalkoztatás és a foglalkoztatottság növekedéséhez illetve az életminőség javulásához járulnak hozzá. A projektsomagok egyes projektjei szervesen, egymást erősítő módon (integráltan) szerveződnek össze, szinergikus (együttműködésből adódó többleteredményt hozó) hatásokat szükséges felmutatniuk, s ezt a folyamatot a program nevében is hordozza.

Az ITP létrehozásában kiemelten kezelt tervezési eszközök (partnerségi/közösségi tervezés) és horizontális fejlesztési szempontok (esélyegyenlőség, klímavédelmi és alkalmazkodási szempontok, demográfiai hatások, bűnmegelőzés) jelentek meg, kiegészítve a korábbi időszakok tervezési gyakorlati elemeit.





A 2014-2020-as tervezés tekintetében, számos jogszabály alapján a megyei jogú városok a Terület- és Településfejlesztési Operatív Program (TOP) finanszírozásával megvalósuló fejlesztésekhez készítene a gazdaságfejlesztést és a településfejlesztést egyaránt magában foglaló megyei jogú városi integrált területi programokat, a TOP tartalmi és forráskeretei között.

Az Európai Unió 2014-2020 közötti tervezési időszakra vonatkozó fejlesztési céljait tizenegy tematikus célkitűzés formájában fogalmazta meg. A megyei jogú városok ITP-jének tervezési alapdokumentuma és fő forrásbiztosítója a TOP, mely program az EU tizenegy tematikus célkitűzése közül deklarálta a következő négy megvalósítását szolgálja:

- ❖ (4) az alacsony szén-dioxid-kibocsátású gazdaságra való áttérés támogatása minden ágazatban
- ❖ (6) környezetvédelem és az erőforrás-felhasználás hatékonyságának előmozdítása
- ❖ (8) foglalkoztatás előmozdítása és a munkaerő mobilitásának támogatása
- ❖ (9) a társadalmi együttműködés erősítése és a szegénység, valamint a hátrányos megkülönböztetés elleni küzdelem

Emellett a SZMJV ITP célkitűzései biztosítják a kapcsolatot az ITS releváns stratégiai céljai és a TOP beruházási prioritásaihoz tartozó 11 egyedi célkitűzés között.

#### **A TOP egyedi célkitűzései**

1.A – A vállalkozások munkahelyteremtő képességének ösztönzése, a helyi gazdaság működését segítő helyi térségi feltételek biztosításával

1.B – A turizmus területi adottságaiban rejlő endogén potenciál kibontakoztatása a foglalkoztatás elősegítése érdekében

1.C – A munkahelyek elérhetőségének javítása, a munkavállalók mobilitásának segítése a közlekedési feltételek fejlesztésével

1.D – Kisgyermekesek munkaerőpiacra történő visszatérése a gyermekellátási szolgáltatások fejlesztése által

2.A – Vállalkozói tevékenységek ösztönzése és a népesség megtartása településfejlesztési beavatkozásokkal

3.A – Fenntartható közösségi mobilitás elősegítése

3.B – A települési önkormányzatok energiahatékonyságának javítása és a megújuló energiaforrások részarányának növelése

4.A – Önkormányzati közszolgáltatások hozzáférhetőségének és minőségének fejlesztése

4.B/5.B – A leromlott városi területeken a jobb életlehetőségekkel rendelkező hátrányos helyzetű személyek számának növelése

5.A – A foglalkoztathatóság javítása és a helyben, a helyi és térségi gazdasági szereplők által foglalkoztatottak számának növelése

5.C – Helyi szintű társadalmi párbeszéd és helyi identitás erősödése

	TOP 1.A	TOP 1.B	TOP 1.B	TOP 1.D	TOP 2.A	TOP 3.A	TOP 3.B	TOP 4.A	TOP 4/5.B	TOP 5.A	TOP 5.C
ITP – I.	X	X	X		X	X	X	X	nr	X	X
ITP – II.		X	X			X		X	nr		X
ITP – III.	X	X		X			X	X	nr		X
ITP – IV.		X		X			X		nr		

#### **Az ITP céljai**

I. Kulturális-, szabadidős-, idegenforgalmi alapú gazdasági funkciók fejlesztése

II. Városi infrastruktúra és mobilitás fejlesztése a jó környezeti állapot eléréséhez

III. Kötelezően ellátandó önkormányzati szolgáltatások egységesen magas színvonalra emelése

IV. Jelentős megtakarítások elérése energiahatékonysági fejlesztésekkel



Székesfehérvár Megyei Jogú Város Integrált Területi Programja négy olyan célt fogalmaz meg, amelyek révén egyaránt illeszkedik az ITP alapjául szolgáló helyi integrált fejlesztési stratégiához illetve a finanszírozást biztosító Területi és Településfejlesztési Operatív Program vonatkozó 6. prioritásának céljai felé.

A célok kialakítása alapvetően az ITP fundamentumát jelentő projektötletek és konkrét projektelképzések tartalmi jellegeihez igazodik, melyek meghatározása a TOP vonatkozó tartalmi elemei és az ismert 2014. novemberi szakmai követelményrendszer útmutatásai figyelembe vételével történt meg.

Székesfehérvár érintettség hiányában jelenleg a TOP 6. prioritásának egy intézkedésével nem számol (6.7 „Leromlott városi területek rehabilitációja”) a **6.8 „Gazdaság-fejlesztéshez kapcsolódó foglalkoztatás-fejlesztés”,** illetve a **6.9 „Társadalmi kohéziót célzó helyi programok”** intézkedések esetében önálló konkrét projektelképzéssel még nem rendelkezik, **az IH forrásallokációs elvárását tartalék forrásigényként tartalmazza.**

### **I. Kulturális-, szabadidős-, idegenforgalmi alapú gazdasági funkciók fejlesztése**

SZMJV ITP-jának első célja az önkormányzati fejlesztéspolitikai ösztönzőkkel elérhető kulturális-szabadidős gazdasági szféra helyzetbe hozása, a város gazdasági portfóliójában a feldolgozóipari túlsúly részleges oldása és az idegenforgalmi vonzerő emelése. Székesfehérvár belvárosában és közvetlen környezetében olyan sűrűséggel vannak jelen az ehhez szükséges kulturális örökségelemek, intézmények, szabadidős övezetek, kapcsolódó magánszféra szolgáltató egységei, hogy reális esélye van a korábban megkezdett belvárosi funkcióváltó fejlesztések jelentős tartalmi kiszélesítésére.

A tématerület azért is került kiemelésre, mert önkormányzati tulajdonú ipari terület illetve közvetlen gazdaságfejlesztési eszközök hiányában a vonatkozó TOP intézkedés számos támogatási területét nem tudjuk kihasználni.

### **II. Városi infrastruktúra és mobilitás fejlesztése a jó környezeti állapot eléréséhez**

SZMJV ITP-jának második célja a városlakók és az ide betelepülni szándékozók életminőségét emelő zöldterületi, egyéb környezeti infrastrukturális és környezetkímélő, korszerűsítő mobilitási projektelemek egymást erősítő megvalósítása. Székesfehérvár már jövedelemtermelő ereje folytán is autós város, az ebből adódó terhelések kezeléséhez, alternatívák nyújtásához járulunk hozzá az e helyre terelt fejlesztések megvalósításával.

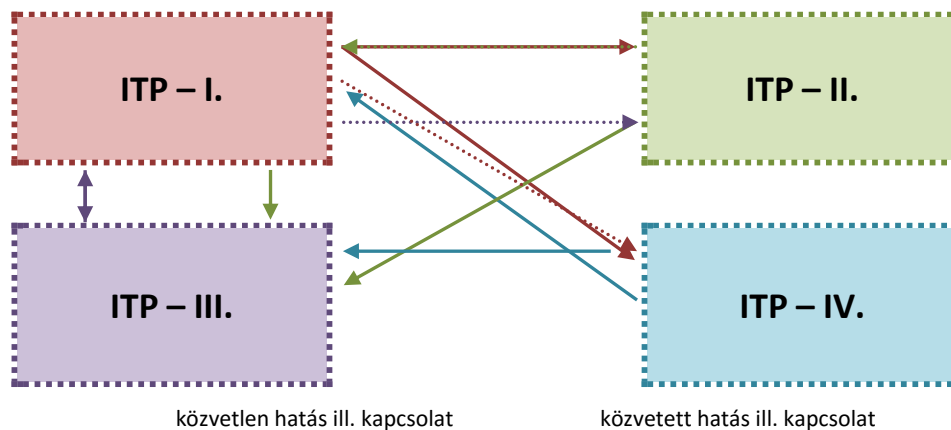
### **III. Kötelezően ellátandó önkormányzati szolgáltatások egységesen magas színvonalra emelése**

SZMJV ITP-jának harmadik célja, hogy a TOP eszközeit felhasználva a megyei jogú város ranggal járó kötelező feladatokat ellátó közszolgáltatási rendszere minden elemében egységesen jó színvonallal tudja végezni mindennapi munkáját az azt igénybe vevő városlakók és a városkörnyékről érkező igénybevevők megaláztatására. Mindehhez a megoldandó infrastrukturális hiányosságok kezelése mellett szakmai programok is hozzájárulnak.

#### IV. Jelentős megtakarítások elérése energiahatékonysági fejlesztésekkel

SZMJV ITP-jának negyedik célja a legtöbb fejlesztési dokumentumban és iránymutatásban kiemelt helyen szereplő energiahatékonysági célú projektek végig vitelével a város önkormányzati intézményei és épületállomány által felhasznált energia, működési és fenntartási kiadások csökkentésével, a szén-dioxid kibocsátás csökkenésével az életminőség jobbítása.

SZMJV által meghatározott ITP-célok fentiekben bemutatott kapcsolódási pontjait, összefüggéseit (integráltság), a négy célkitűzés közötti együttműködéseket (szinergia) az alábbi ábra foglalja össze.



Területi integrációs hatás erősítése direkten nem része a programnak, azonban elsősorban az életminőségi, kulturális és egyes közszolgáltatási tervezett fejlesztések a város tématerületenként változó kiterjedésű vonzaskörzetére is hatással kívánnak lenni (munkaröpiaci, oktatási vonzaskörzete; intézményi társulásai által lefedett városkörnyék, szomszédos Velence-tavi üdülőtérsg).

#### 2.2. Az ITP külső kapcsolatrendszerének vizsgálata

A TOP-ban rögzítésre került, hogy a területi összhang érdekében a városok részéről megfogalmazott fejlesztési projektjavaslatoknak összhangban kell lenniük a megyei integrált területi programokkal.

##### ***A megyei területfejlesztési koncepcióban rögzített célokhoz való kapcsolódás bemutatása***

Fejér megye Területfejlesztési programja három átfogó, valamint ezekhez kapcsolódva összesen nyolc stratégiai célt határozott meg. Utóbbiak közül az ITP megvalósítása – amint az a megye által választott Területi Kiválasztási Kritériumok releváns pontjaiban is bemutatásra került – elsősorban a következő öthöz járul hozzá: 1. cél: Vállalkozó – innovatív társadalom ösztönzése; 2. cél: Befektetés az emberekbe; 3. cél: Versenyképes gazdaság feltételeinek megteremtése; 4. cél: Periférikus és vidéki térségek felzárkóztatása; 5. cél: Természeti és kulturális értékek megőrzése, bemutatása, lakókörnyezet javítása.

A megyei területfejlesztési program fenti öt stratégiai céljából kiindulva, illeszkedve a TOP beruházási prioritásaihoz tartozó egyedi célkitűzésekhez **Fejér megye Integrált Területi Programja hat célkitűzést határoz meg.**

**Fejér megye Integrált Területi Programja 2014-2020 célkitűzései kapcsolata SZMJV ITP-vel**

- nincs kapcsolat; x közvetett kapcsolat; + részleges kapcsolat; ++ erős kapcsolat;

FM ITP célok	SZMJV ITP célok	I. Kulturális-, szabadidős-, idegenforgalmi alapú gazdasági funkciók fejlesztése	II. Városi infrastruktúra és mobilitás fejlesztése a jó környezeti állapot eléréséhez	III. Kötelezően ellátandó önkormányzati szolgáltatások egységesen magas színvonalra emelése	IV. Jelentős megtakarítások elérése energiahatékonysági fejlesztésekkel
FM-ITP-1. Helyi és térségi gazdaság-fejlesztés		++	x	-	-
FM-ITP-2. A települések élhetőségének és népességmegtartó-képességének erősítése, a települési környezet fenntartható megújítása		++	++	+	-
FM-ITP-3. Az energiahatékonyság növelése és a megújuló energiaforrások használatának elősegítése		+	x	+	++
FM - ITP-4. A helyi közszolgáltatások fejlesztése a térségi gazdaság és a népességmegtartó-képesség megerősítése érdekében		x	-	++	+
FM-ITP-5. A helyi társadalmi kohézió erősítése a leszakadó térségek megújítása és közösségi programok révén		x	x	+	x
FM-ITP-6. Térségi foglalkoztatás-ösztönző programok megvalósítása		+	x	-	-

A Fejér megyei ITP deklarálja azon fejlesztési területeket, amelyeket a megyei fejlesztések esetében indokolt összehangolni a két megyei jogú város fejlesztéseivel:

- gazdasági infrastruktúra összehangolt fejlesztése;
- turisztikai attrakciók összehangolt fejlesztése;
- közösségi közlekedési infrastruktúra fejlesztése (kiemelten kerékpárutak);
- megyei és térségi foglalkoztatási és gazdaságfejlesztési paktumok.

Kiemelten szoros együttgondolkodásra van szükség a gazdasági-, foglalkoztatás-fejlesztési megyei elképzelések és Székesfehérvár illetve megyei szempontból jelentős kiterjedésű munkaerővonzási térsége igényei összehangolására. Turisztika és kerékpárutas fejlesztések tekintetében a város és megye konkrét projektszintű elképzelései teljes mértékben kiegészítik egymást illetve teret adnak többleteredmények megvalósítására az idegenforgalmi szolgáltatások és vonzerők területén.

**Szomszédos megyék fejlesztéseivel, ágazati fejlesztésekkel, országhatáron átnyúló fejlesztési elképzelésekkel való kapcsolódás bemutatása**

Ágazati fejlesztések kapcsán az ismert tartalmak alapján leginkább három operatív program említhető:

- IKOP – intermodális közlekedési csomópontok fejlesztése.
  - valamint az intermodális csomópont kialakítása projekthez kapcsolódó TOP-tartalmi projekt a Déli összekötő út második üteme.



- EFOP – szociális és gyermekjóléti, kitagolást nem érintő, alap és szakellátások valamint átmeneti vagy tartós bentlakásos szolgáltatásformák támogatása közötti kapcsolódás.
- KEHOP – a Királysori fűtőerőmű kapacitásának kitelepítését célzó program támogatása és megvalósítása feltétele a Víziváros lehetséges városrehabilitációjának.
  - szennyvíztisztító-telep iszapvonalát érintő KEHOP tartalmi illeszkedésű fejlesztés kapcsolódik a keletkező biogáz hasznosítását célzó TOP-tartalmi illeszkedésű fejlesztéshez.



### 3. SZMJV Integrált Területi Programjának forráskeret allokációja

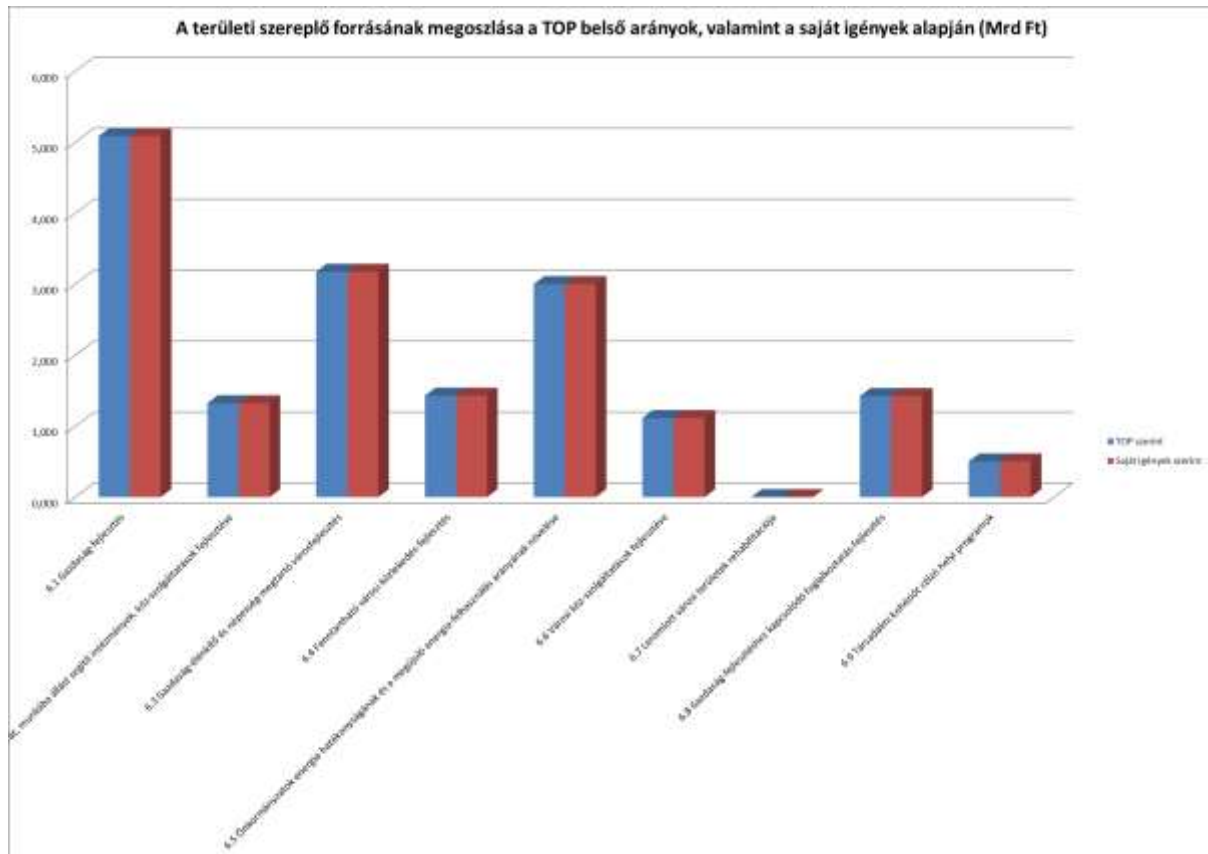
#### 3.1. Forráskeret a TOP 6. prioritásának viszonylatában

TOP 6. prioritás intézkedései	6.1 Gazdaság-fejlesztés	6.2 Családbarát, munkába állást segítő intézmények, közszolgáltatások fejlesztése	6.3 Gazdaság-élénkítő és népszerűség-megtartó városfejlesztés	6.4 Fenntartható városi közlekedés-fejlesztés	6.5 Önkormányzatok energia-hatékonyágának és a megújuló energia-felhasználás arányának növelése	6.6 Városi közszolgáltatások fejlesztése	6.7 Leromlott városi területek rehabilitációja	6.8 Gazdaság-fejlesztéshez kapcsolódó foglalkoztatás-fejlesztés	6.9 Társadalmi kohéziót célzó helyi programok
Forrást biztosító Strukturális Alap megnevezése	ERFA	ERFA	ERFA	ERFA	ERFA	ERFA	ERFA	ESZA	
TOP 6. prioritás intézkedései közötti forrásmegosztás (Mrd Ft)	115,420	30,044	72,030	34,455	61,271	20,924	9,182	32,300	11,415
Az mjev forráskeretének megoszlása a TOP 6. prioritás intézkedései között (Mrd Ft)	5,0870	1,3240	3,1750	1,4300	3,0010	1,1150	0,0000	1,4240	0,5030
Az egyes TOP prioritásokon belül az intézkedések közötti saját igényeken alapuló forrásmegosztás (Mrd Ft)	5,087	1,324	3,175	1,430	3,001	1,115	0,000	1,424	0,503
2015-ben meghirdetett források (Mrd Ft)	5,087	0,676	1,606	1,098	1,102	0,000	0,000	0,285	0,250
2016-ban meghirdetésre kerülő források (Mrd Ft)	0,000	0,508	0,419	0,000	0,950	0,900	0,000	0,000	0,000
2017-ben meghirdetésre kerülő források (Mrd Ft)	0,000	0,140	1,150	0,332	0,949	0,215	0,000	1,139	0,253

#### A tábla magyarázata

A korábbi forrásallokációs számításokhoz képest az NGM RFP IH a MJV-ok által több körben beküldött vállalások alapján kialakult forrásallokációs és indikátorvállalásokat tartalmazó táblázatokat feldolgozva egy új optimálisnak beállított felosztási rendszert alkotott meg. Az összesített és újraszámított forrásallokációs és indikátor vállalásokat tartalmazó táblázat alapján Székesfehérvár esetében a keretösszeg rendkívül kis mértékben nőtt (17 060 976 411,3871 Ft), azonban a legutolsó RFP IH forrásallokációs optimum-tervezet alapján a kormányrendeletben megállapítottakhoz képest elenyésző mértékben csökkent, kerekítve 17,06 milliárd Ft. A TOP 6.1-6.9 intézkedések közötti javasolt forrásarány is változott. Ugyanakkor a 2015. tavaszi minőségbiztosítás visszajelzései miatt kezeltük a korábbi eltéréseket, így a projektek valódi háttéréből adódó eltérések nem jelennek meg.





### A különbségek indoklása a TOP 6. prioritás intézkedéseinként

#### TOP 6.1 Gazdaságfejlesztés

Székesfehérvár konkrét gazdaságfejlesztési eszközei/lehetőségei mentén a vállalkozások versenyképességét elsősorban közvetett módon, működési feltételeik javításával támogatja a munkaerő-mobilitás feltételeinek a javítását szolgáló útfejlesztésekkel. A TOP 6.1. intézkedés iparterület-fejlesztő forrásaira bevonható, TOP források felhasználására alkalmas saját tulajdonú üzleti infrastruktúrával nem rendelkezik a város.

A TOP belső forrásmegosztásához képest alulallokált intézkedés. A fejlesztési igények jelentős becsatornázható munkaerő mobilitási célú, gazdaságfejlesztési hatású útfejlesztést, turisztikai célú attrakció és kerékpárút-fejlesztést tartalmaznak.

#### TOP 6.2 Családbarát, munkába állást segítő intézmények, közszolgáltatások fejlesztése

Az előre jelzett férőhelyigények alapján nem megalapozott új gondozási egység létrehozása szükség a helyi bölcsődei ellátásban, az óvodai férőhelyek tekintetében 250 feletti férőhelytöbblete van a városnak az állandó népességből számított 2-5 éves korcsoport létszámadatai alapján. A közeljövőben nincs olyan nyomás, amely a kapacitásbővítés igénye felé mutatna, ugyanakkor a felújítás-jellegű fejlesztéseknek teret kíván nyitni a város.

A TOP belső forrásmegosztásához képest alulallokált intézkedés. Az igények legalább még egy komplex intézmény-felújítást lehetővé tesznek.

#### TOP 6.3 Gazdaságélénkítő és népességmegtartó városfejlesztés



Nincs jelentős eltérés, mely indoklást igényel.

*TOP 6.4 Fenntartható városi közlekedés-fejlesztés*

Az EB által elfogadott IKOP/TOP lehatárolás, valamint a Kormány az intermodális csomópont projektek megvalósítása érdekében szükséges intézkedésekről szóló 1147/2016. (III.25.) Korm. határozatában foglaltak alapján Székesfehérvár intermodális közlekedési központja várhatóan teljes műszaki terjedelmét tekintve az IKOP forrásaiból kerülhet megvalósításra, az ebből adódó különbségek az IH legutolsó forrásallokációs optimum-számításai alapján megszűntek, elfogadva a helyi igényeket.

A TOP belső forrásmegosztásához képest alulallokált intézkedés. Az igények jelentős becsatornázható kerékpárút-fejlesztést tartalmaznak.

*TOP 6.5 Önkormányzatok energiahatékonyságának és a megújuló energiafelhasználás arányának növelése*

Nincs jelentős eltérés, mely indoklást igényel.

*TOP 6.6 Városi közszolgáltatások fejlesztése*

A TOP által megengedett szociális-egészségügyi alapellátásbeli fejlesztési lehetőségekből több olyan elem a jelenlegi szakmai követelményből hiányzik - és még szűkülhet - amelyre a városnak igazán szüksége lenne, jelenlegi igények nem tudják kitölteni az elméletileg megállapított keretet az önkormányzati kötelező feladatot jelentő szociális ellátás TOP tartalmi korlátai miatt. Bár az adódó különbségek az IH legutolsó forrásallokációs optimum-számításai alapján megszűntek, elfogadva a helyi összegszerű igényeket, a fejlesztési lehetőségek beszűkülése és az elvárások felhívásban megjelenő szakmai pontosítása komoly nehézséget okoz az igényalapú és eredményes forráslekötés szempontjából, számos projekt támogatási lehetőségét kizárja.

*TOP 6.7 Leromlott városi területek rehabilitációja*

Székesfehérvár MJV a KSH kimutatása alapján nem rendelkezik olyan összefüggő leromló városi területtel, amely révén az intézkedés által felkínált fejlesztési lehetőségekkel élni tudna. A felmerülő különbségek az IH legutolsó forrásallokációs optimum-számításai alapján megszűntek, elfogadva a helyi igényeket.

*TOP 6.8 Gazdaságfejlesztéshez kapcsolódó foglalkoztatásfejlesztés*

Székesfehérvár a paktumszerű foglalkoztatási fejlesztésekben nem kívánt párhuzamos struktúrákat létrehozni és egy kimunkált megyei szintű és koordinálású paktum(ok) létrehozásában érdekelt. Az IH forrásmegosztási elvárásai eredményeként a korábbi különbség technikailag megszüntetésre került.

Viszont az intézkedésen jelentős többletforrás és jelentős többlet-indikátorelvárás van a munkaerőpiaci igényekhez és lehetőségekhez képest. Javasolt az intézkedés eszközeit - OP szinten megvizsgálva, a forrásarányos felosztástól eltérve - a jelentős munkanélküliséggel sújtott városokra, MJV térségekre koncentrálni, valamint az ITP-n belüli forrásátcsoportosítást számunkra lehetővé tenni. Székesfehérváron szakképzett munkaerő hiánya az, ami gondot okoz, jelenleg a gazdaság versenyképessége fenntarthatóságának és a gazdasági növekedésnek gátja



## TOP 6.9 Társadalmi kohéziót célzó helyi programok

Konkrét fejlesztési elképzelés alapvetően igényként nem fogalmazódott meg az intézkedés kapcsán. Az IH forrásmegosztási elvárásai eredményeként a korábbi különbség megszüntetésre került.

**3.2. A forráskeret felhasználási módjának felosztása**

	6.1 Gazdaság- fejlesztés	6.2 Családbarát, munkába állást segítő intézmények, köz- szolgáltatások fejlesztése	6.3 Gazdaság- élénkítő és népesség- megtartó város- fejlesztés	6.4 Fenntart- ható városi közlekedés- fejlesztés	6.5 Önkormány- zatok energia- hatékony- ságának és a megújuló energia- felhasználás arányának növelése	6.6 Városi köz- szolgál- tatások fejlesztése	6.7 Leromlott városi területek rehabili- tációja	6.8 Gazdaság- fejlesztéshez kapcsolódó foglalkoztat- ás-fejlesztés	6.9 Társadalmi kohéziót célzó helyi programok
MJV önkormány- zat projektjei	5,087	1,324	3,175	1,430	3,001	1,115	0,000	1,424	0,503
Kiemelt kedvezmé- nyezetti csoport kerete	0,000	0,000	0,000	0,000	0,000	0,000	0,000	0,000	0,000
Minden jogosult számára igényelhető	0,000	0,000	0,000	0,000	0,000	0,000	0,000	0,000	0,000

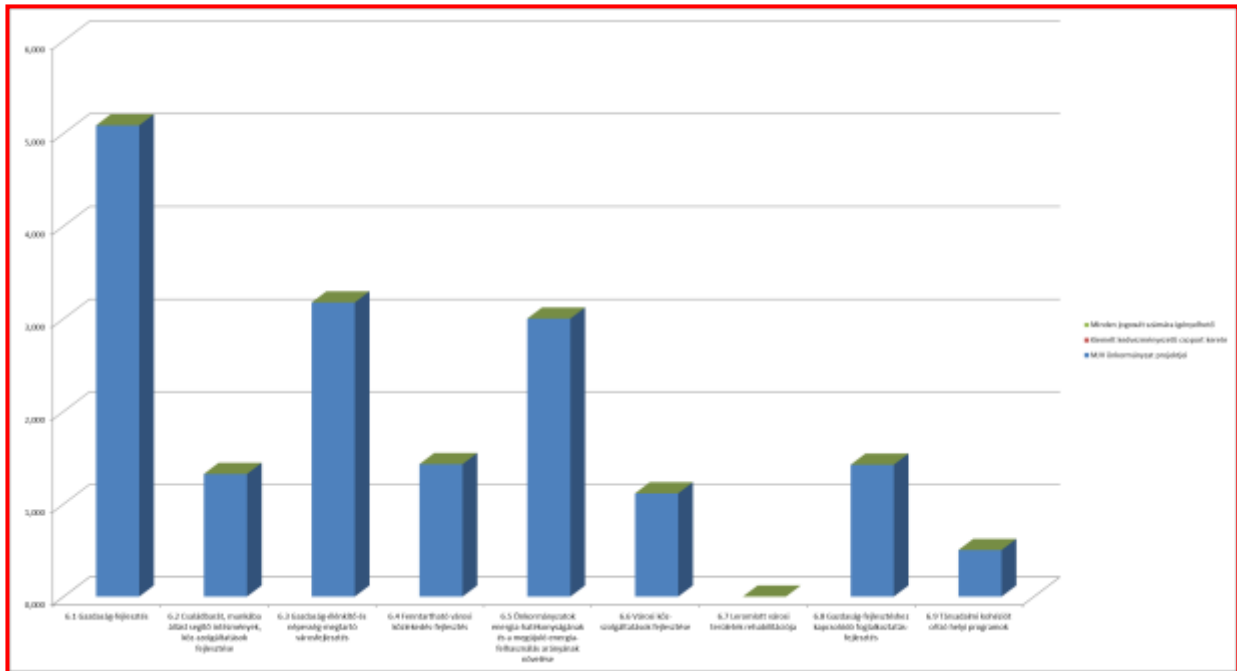
**Magyarázat a belső arányok megválasztásához**

Székesfehérvár Megyei Jogú Város elsősorban saját önkormányzati kezdeményezésű vagy önkormányzati tulajdonon megvalósuló projekteken, így az ezt szolgáló forrásfelhasználási módokban érdekelt. Ez nem zárja ki önkormányzaton kívüli szereplők részvételét, de dedikált keretben, kiemelt kedvezményezetti csoportokban nem gondolkodik a város.

SZMJV Önkormányzatának Közgyűlése által a 645/2014. (IX.19.) számú határozattal elfogadott Székesfehérvár Megyei Jogú Város Településfejlesztési Konceptiója 2014-2030 című dokumentum 1.5. *A településfejlesztési elvek rögzítése* fejezetében rögzítésre került:

*„II. Esélyegyenlőség - Az egyes fejlesztések, programok megvalósításakor azok kedvezményezetti köre nem szűkülhet le etnikai, nembeli, társadalmi státusz, cselekvőképesség, életkor vagy a munkaerőpiacon illetve társadalmi szolgáltatások részvételében nem akadályozó fogyatékoság megléte szerinti különbségek alapján.”*

Fentieket érvényesítendő településfejlesztési alapvető szakmai elvként kívánja alkalmazni illetve a koncepció stratégiára (integrált településfejlesztési stratégia), programokra, projektekre való lefordítása esetén figyelembe venni.





#### 4. SZMJV fejlesztési csomag elemeinek (fejlesztési elképzelések) megjelenítése intézkedések szerint

Intézkedés megnevezése	Fejlesztési elképzelések / beavatkozás megnevezése	A fejlesztési elképzelés /beavatkozás becsült költsége (milliárd Ft)	Első forrásfelhasználási mód keret összege (az adat forrása a 3. munkalap)
<b>6.1 Gazdaság-fejlesztés</b>	az intézkedés fejlesztési elképzelései összesen	5,087	5,087
	Gazdasági, mobilitási célú útfejlesztések	5,087	
	Fekete Sas Szálló rekonstrukciója és fejlesztése/részbeni finanszírozása az 1383/2015. (VI.12.) Korm.határozat 3.a) pontjához kapcsolódóan	az IH jogkörébe utalt, 1,5 milliárd Ft többlet-kötelezettségvállalás terhére	
<b>6.2 Családbarát, munkába állást segítő intézmények, közszolgáltatások fejlesztése</b>	az intézkedés fejlesztési elképzelései összesen	1,324	1,324
	Bölcsődei férőhely bővítése (opcionális) és meglévő férőhelyek fejlesztése	0,656	
	Óvodai meglévő épületek korszerűsítése, fejlesztési célú beavatkozásai	0,669	
<b>6.3 Gazdaság-élénkítő és népesség-megtartó városfejlesztés</b>	az intézkedés fejlesztési elképzelései összesen	3,175	3,175
	Csapadékgyűjtők és csatornák fejlesztései	1,126	
	Sportolásra és szabadidő eltöltésre alkalmas közösségi terek	1,049	
	"Zöld Város – Fehérvár Tüdeje " program eleme/II. ütem részbeni finanszírozása az 1383/2015. (VI.12.) Korm.határozat 4. pontjához kapcsolódóan	1,000	
<b>6.4 Fenntartható városi közlekedés-fejlesztés</b>	az intézkedés fejlesztési elképzelései összesen	1,430	1,430
	Parkolási kapacitások javítása a belváros területén	1,098	
	Kerékpárút hálózat fejlesztése	0,332	
<b>6.5 Önkormányzatok energia-hatékonyágának és a megújuló energia-felhasználás arányának növelése</b>	az intézkedés fejlesztési elképzelései összesen	3,001	3,001
	Önkormányzati épületek, intézmények energiahatékonyági célú felújítása	1,899	
	Komplex fejlesztési program a szennyvíztisztító telepi biogáz megújuló energiaforrásként való kiaknázására	1,102	
<b>6.6 Városi köz-szolgáltatások fejlesztése</b>	az intézkedés fejlesztési elképzelései összesen	1,115	1,115
	Egészségügyi alapellátás infrastrukturális fejlesztése - rendelőkorszerűsítések	0,372	
	Szociális alapszolgáltatás intézménykorszerűsítései, infrastruktúra és eszközfejlesztése	0,743	
<b>6.7 Leromlott városi területek rehabilitációja</b>	az intézkedés fejlesztési elképzelései összesen	-	0,000
	nem releváns	-	
<b>6.8 Gazdaság-fejlesztéshez kapcsolódó foglalkoztatás-fejlesztés</b>	az intézkedés fejlesztési elképzelései összesen	1,424	1,424
	Foglalkoztatási paktum létrehozása és program megvalósítása	1,424	
<b>6.9 Társadalmi kohéziót célzó helyi programok</b>	az intézkedés fejlesztési elképzelései összesen	0,503	0,503
	Komplex programok a társadalmi felzárkózás és közösségi célú	0,250	



	együtműködés erősítése érdekében		
	Helyi identitás és kohézió erősítését szolgáló programok	0,253	

## A fejlesztési csomag elemek rövid bemutatása a TOP 6. prioritásának intézkedéseinként

### TOP 6.1 Gazdaságfejlesztés

Székesfehérvár saját önkormányzati tulajdonban lévő, a TOP forrásai felhasználásába bevonható ipari területtel nem rendelkezik, így az intézkedés forrásait a következő két területre koncentrálja:

A székesfehérvári közúthálózati fejlesztések közül a Ligetsor felújítása és a Berényi út II. ütem címet viselő komplex infrastrukturális fejlesztések, valamint további belterületi útfejlesztések Székesfehérvár integrált gazdaság- és foglalkoztatás fejlesztését szolgáló fejlesztési csomagjainak a részeként valósulnak meg. A fejlesztések a munkaerő-mobilitás feltételeinek a javításához hozzájárulnak illetve a szabadidő és rekreációs gazdaság új helyi elemeit kapcsolják be a belváros vérkeringésébe.

A Déli összekötő út második üteme egy olyan jelentős közlekedési infrastruktúrafejlesztés, mely egyrészt a kimerült Budai út kiváltását jelenti a város Széchenyi út-Új Váralja sor-Seregélyesi út főbb nyomvonal menti kelet-nyugati irányú közlekedési tengelyének kialakításával, másrészt négy jelentős ipari park: az Alba Ipari Zóna, a Sóstói Ipari Park, valamint a Déli Ipari Park és az Ikarusz Ipari Park áru- és személy-forgalmi kapcsolatokba való alternatív bekötését, illetve kiszolgálását teremti meg.

A TOP turizmusfejlesztési céljaihoz illeszkedő projekt az 1383/2015. (VI.12.) Korm.határozat 3.a. pontja alatt nevesített, **Fekete Sas Szálló rekonstrukciója és fejlesztése**. Tekintettel arra a TOP 6.1. intézkedés előrehozott forrásai és a TOP-ITP tervezés központi forrásallokációs elvárásai miatt Székesfehérvárnak szabad, lekötött forrása turizmusfejlesztésre nincs, forrásbevonást és részfinanszírozást a Kormány 1562/2016. (X.13.) határozatának 1. sz. melléklete szerint - IH jogkörébe utalt többletkötelezettség-vállalás intézményére alapozottan, a 272/2014. (XI. 5.) Korm. rendelet 44/C. §-ának alapulvételeivel - biztosított 1,5 milliárd forint jelent. A projekt ITP-n belüli részfinanszírozása 2,301 milliárd forint hazai forrás bevonását teszi szükségessé, mely további központi kormányzati döntéstől függ.

### TOP 6.2 Családbarát, munkába állást segítő intézmények, közszolgáltatások fejlesztése

Az utóbbi években tapasztalt férőhely hiány a kapacitásbővítést megalapozó vizsgálatok alapján nem indokolt, nem szükséges a bölcsődei férőhelyek bővítése, emiatta kor igényeinek megfelelő módon, energiahatékonysági szempontokat figyelembe véve kerül sor az intézmények épületeinek megújítására. A korszerűsítés már létező intézmények meglévő épületrészei korszerűsítésével és eszközfejlesztésekkel valamint parkosítással együtt kezeltén tervezett. Óvodai kapacitásfejlesztés a városban jelenlegi férőhely-statisztikáink alapján nem indokolt (250 feletti férőhely többlet), ugyanakkor energiahatékonysági célú általános felújítás több intézményt is érinthet, konkrétan kettő, több mint négyszáz gyermeket ellátó, könnyűszerkezetes illetve hagyományos építésű óvoda felújítása prognosztizálható TOP-os forrásból.

### TOP 6.3 Gazdaságélénkítő és népességmegtartó városfejlesztés

Az intézkedés keretében különböző területek városi környezeti, infrastrukturális fejlesztési elképzeléseit tereli egy helyre.

A zöldfelületek megújítása, közösségi terek létrehozása kiemelten fontos a város számára, így a város legnagyobb lakótelepének Palotavárosi tavaknál lévő zöldfelülete illetve a Videoton Holding gyárközpontja és az ún. öreghegyi lakóterületek közé ékelődő kihasználatlan zöldterület megújítása tervezett.



A megvalósítandó *vízgazdálkodási fejlesztési igények* a lokális problémák megoldását célzó szigetszerű beavatkozásoktól a komplex, több városrészt érintő és további fejlesztéseket megalapozó beruházásokig terjed, fontosságok, előkészítettségük és területi hatásuk szempontjából kerülnek prioritizálásra: hiányzó főgyűjtő és tározó kiépítésére kerülhet sor, így a Felsőváros csapadékvíz problémáinak jelentős része kezelhetővé, valamint a Viziváros leromlott állapotú útjainak korszerűsítése megalapozottá válik.

A TOP közvetett gazdaságélénkítő, a lakosság egészséges környezet iránti igényét szolgáló zöldfelületfejlesztési céljaihoz illeszkedő projekt az 1383/2015. (VI.12.) Korm.határozat 4. pontja szerinti városi lakókörnyezet fejlesztését, az életminőség javítását, valamint az ökológiai és környezeti terheltség csökkentését szolgáló program – „**Zöld Város - Fehérvár Tüdeje**” programeleme.

A program **I. üteme** a fent említett Palotavárosi tavakat és környezetét érintő sport, valamint rekreációs célú fejlesztés, mely már az ITP forrástervezés kezdetétől, mint MVP program részét képező, viszont a megvalósításában a TOP forrásaira építő projektjavaslat leválasztásra került.

A **II. és III. ütem** a Modern Városok Program keretében megfogalmazott, Székesfehérvár külterületén, a palotavárosi tavak és az elkerülő út közötti cca. 83 ha területű, jelenleg erdő besorolású, természetben mezőgazdasági terület, valamint a város belterületén az alsóvárosi rét mintegy 100 ha területű – jelenleg gazdasági terület besorolású - természetben rét használatú, összefüggő területek beerdősítése jóléti erdő, ill. közpark rendeltetés kialakítása céljából, melyek megvalósításához tervezetten 1,0 milliárd Ft forrással járul hozzá az ITP. A projekt ITP-n belüli részfinanszírozása 3,5 milliárd forint hazai forrás bevonását teszi szükségessé, mely további központi kormányzati döntéstől függ.

#### *TOP 6.4 Fenntartható városi közlekedésfejlesztés*

Székesfehérvár legfontosabb fenntartható városi közösségi közlekedési fejlesztései KÖZOP és IKOP-os forrásokból valósulnak meg (központi pályaudvar, intermodális központ és kapcsolódó beruházásai), ezért a TOP-ból elérhető forrásokat kerékpárútfejlesztési terveink megvalósulására koncentráljuk illetve a forgalomcsökkentésre kijelölt és korábbi funkcióbővítő városfejlesztési projektekkal valamint a Nemzeti Emlékhely – Romkert programmal érintett történelmi belváros környezetében fennálló parkolási problémakör megoldására parkolóház létrehozásával számottevő parkolási hellyel.

#### *TOP 6.5 Önkormányzatok energiahatékonyságának és a megújuló energiafelhasználás arányának növelése*

Jelentős energiafelhasználású önkormányzati épület(ek) külső homlokzat felújítása, valamint a nyílászárók cseréje mellett belső épületgépészeti, épületvillamosági, gyengeáramú hálózati és építészeti, belsőépítészeti felújítása, mely magában foglalja az épület akadálymentesítését is tervezett. Mindenkor fontos az esetlegesen műemléki védelem alatt álló épületek állapotromlásának megakadályozása, fenntarthatóbb működési műszaki modell kialakítása.

Az önkormányzati működés központi helyszínei mellett jelentős energiahatékonysági fejlesztést igényel a városi uszoda ilyen célú felújítása. Ezen túl a közelmúltban városi tulajdonba került, komplex hasznosításra alkalmas de átfogó felújításra szoruló, középület fejlesztések is tervezettek.

Az önkormányzat tulajdonában lévő szennyvíztisztítótelepen keletkező biogáz komplex hasznosítását célzó program az eddig jellemzően hasznosítatlan, elfáklyázott biogáz saját célú felhasználását teheti lehetővé. A fejlesztéssel a szennyvíztisztítótelep létesítményei, illetve kiszolgáló épületei villamos és hőenergiaigénye fedezhető megújuló energiaforrás hasznosításával. A működés külső energiaigényének minimalizálásával és az üzembiztonság feltételének megfelelően energiaköltségek célú technológiai és építészeti felújítások, új építések, a szükséges hő- és villamosenergia hálózat korszerűsítése, valamint bővítése tervezett gázmotor rendszerbe illesztésével bezárólag.



#### TOP 6.6 Városi közszolgáltatások fejlesztése

Az egészségügyi szolgáltatások nyújtásához szükséges szakmai minimumfeltételeket kielégítve Székesfehérvár Megyei Jogú Város Önkormányzat tulajdonában álló orvosi rendelők közül több esetben a felújítás, a szükséges helyiségek kialakítása már megtörtént, további intézményeknél szükséges a jogszabályi előírások teljesítése érdekében, illetve, hogy a betegek ellátása megfelelő infrastrukturális körülmények között történhessen több rendelő teljes vagy részleges felújítása, egy esetben új helyszínen, belvárosi környezetben. A felújítások nem elsősorban fizikai megújulással járnak (kapcsolódó felhívások korlátozó feltételei miatt), lehetőség nyílik a különböző szolgáltatástípusok minőségi megújítására eszközfejlesztések révén és racionalizációjára is a város több pontján.

A szociális alapellátások esetében az OP-k közötti jelenlegi demarkáció önkormányzati feladatellátásoldali beszűkülése akadályozhatja a konkrét tervek megvalósulását. A MJV-ok számára kötelezően ellátandó gyermekjóléti alapellátásként jelentkező - a TOP forrásból jelenleg nem támogatható - családok átmeneti otthona hiányosságai pótlására van elengedhetetlenül szüksége (férőhely bővítés és felújítás) a városnak. További fontos feladat lehet az ESZI konyha fejlesztése, amely a jelenlegi megoldásnál hatékonyabban szolgálhatná a város szociális intézményeinek ellátását. Idősellátás tekintetében a város számára leginkább a TOP forrásból nem támogatható tartós bentlakásos kapacitások bővítése áll a középpontban, a kor igényeinek megfelelő épületek kialakításával, de az intézmények átalakítása alapellátásbeli szolgáltatásokat is érinthet. További projekteket generálhat a hajléktalan alapellátás illetve átmeneti szállás fejlesztési igényei.

#### TOP 6.7 Leromlott városi területek rehabilitációja

Székesfehérvár területén a meglévő követelményrendszerek alapján szociális városrehabilitációt igénylő településrészt lehatárolni nem lehet. Egységesen, fizikai-társadalmi környezetében leromló városrészek nincsenek, a TOP által felkínált lehetőségek a pontszerűen jelentkező problémák megoldására nem használhatóak fel.

#### TOP 6.8 Gazdaság-fejlesztéshez kapcsolódó foglalkoztatás-fejlesztés

Székesfehérvár foglalkoztatási vonzereje jelentős módon hat megyéjére, a Duna-menti és a budapesti agglomeráció által vonzott északkeleti része kivételével. Emellett kiemelkedő szerepet játszik a veszprém megyei Várpalota és környező települései munkaerőpiacán is. Térségéből bevonzható munkavállalóért a közeli főváros mellett Győr, Tatabánya, Kecskemét, Dunaújváros és a feltörekvő Veszprém ipari-szolgáltatói keresletével kell megküzdenie, ezért kifejezetten megyei, nagytársadalmi paktumok kialakításában érdekelt.

#### TOP 6.9 Társadalmi kohéziót célzó helyi programok

A jogszabályváltozás okán újonnan felállt család és gyermekjólét központ, valamint a 2007-13-as szociális városrehabilitációval érintett akcióterület további fejlesztéséhez kapcsolódó programmal, intézkedéssel rendelkezik a város, ezirányú ESZA tartalmak kidolgozása merült fel a forráslehetőség által indukáltan.

### 4.1. Intézkedések integráltságának bemutatása

#### Integráltság az intézkedéseken belül

##### TOP 6.1 Gazdaságfejlesztés

SZMJV ITP-ja saját tulajdonban lévő, TOP források bevonására alkalmas ipari területek hiányában a meglévő ipari parkok, intenzíven gazdasági-szolgáltató tevékenységekkel jellemezhető városi területek elérhetőségének minőségi fejlesztésére koncentrál. Az ezt alátámasztó beavatkozások, projektek integráltságát a város úthálózati fejlesztéseit integráltan kezelő közlekedési koncepció alapozzameg, így a különálló elemek közvetlen





környezetük munkaerőmobilitási illetve egyéb logisztikai kiszolgálása mellett hatással vannak más városrészek elérhetőségi viszonyainak fejlesztésére is, egyes esetekben akár Székesfehérvár egészét érintő léptékben.

#### *TOP 6.2 Családbarát, munkába állást segítő intézmények, közszolgáltatások fejlesztése*

A gyermekjóléti alapellátások fejlesztését támogató intézkedésen belül az integráltság az egyes fejlesztések összehangolásán keresztül mutatkozik meg, hiszen önkormányzat által fenntartott intézményekről van szó. Ezek fejlesztése kapcsán adott nevelési évet befolyásolva megoldandó feladatot jelent az infrastrukturális beruházás idején jelentkező gyermekelhelyezési problémák megoldása, fenntartható kapacitástervezés. Utóbbinak különös jelentőséget ad a szabadon választható bölcsődék és lehatárolható felvételi körzetekkel is bíró óvodák fejlesztéseinek összehangolása, amennyiben városrészi szinten pl. egymás közelében működnek.

#### *TOP 6.3 Gazdaságélénkítő és népességmegtartó városfejlesztés*

Az intézkedés kapcsán SZMJV ITP-ja a zöldterületi és városi környezetvédelmi infrastruktúra (csapadékvíz-elvezetés) megújulását célzó beavatkozásokat tervez. Előbbiek megvalósítása inkább igényel komplex szemléletet, hiszen nem csak környezeti de a helyi társadalom közjóléti érdekeit is szolgálja, míg utóbbiak inkább jelentenek egy konkrét műszaki jellegű beavatkozást. Az általános helyi környezeti állapot javulása (az egyes beavatkozások céljai integráltságát kifejezve) mellett azonban egyes esetekben a közvetlen kapcsolat is fennáll a város területén nyíltvízi elemek összeköttetése kapcsán, pl. Palotavárosi tavak rekreációs területe a Varga-csatorna vízvezetésének lehetséges befogadója is egyben.

#### *TOP 6.4 Fenntartható városi közlekedésfejlesztés*

Az ITP vonatkozó intézkedése belső integráltságát elsősorban az a cél elérése biztosítja, amely lehetőséget kíván teremteni a személygépjármű-közlekedéssel terhelt központi városi területeken belül a módváltó közlekedési formák arányának növekedésére autókérőpár, autókérőpár közlekedés viszonylatában. Parkolási viszonyokat, kerékpározási lehetőségeket befolyásoló beavatkozások nem önmagukban állnak, hanem rendszerszerű megoldási lehetőséget teremtenek, mellette szemléletformáló jellegűek is a helyi lakosság számára.

#### *TOP 6.5 Önkormányzatok energiahatékonyságának és a megújuló energiafelhasználás arányának növelése*

Az intézkedéssel kapcsolatban megjegyzendő, hogy e helyütt van lehetőség legkevesebb az integráltság követelményeinek kielégítésére, hiszen beavatkozásai tekintetében más-más szervezeti- és infrastrukturális körülmények között működő pontszerű fejlesztésekről van szó. Intézmények energiahatékonysági célú felújítása és a megújuló energiák alkalmazásának növelése nem feltétlenül kötődik össze, amennyiben utóbbi nem áll rendelkezésre bármely intézmény számára energetikai infrastrukturális összeköttetések hiányában és a megújuló energia felhasználása „kapun belül” történik meg, adott fejlesztési környezetben megtermelője saját céljaira használja fel. Ami mégis összeköti őket az a széndioxid-kibocsátás csökkentés és az erőforrás-hatékonyság megvalósítása közös célja, amit együttesen érzékelhető mértékben képesek városi szinten befolyásolni.

#### *TOP 6.6 Városi közszolgáltatások fejlesztése*

A közszolgáltatások fejlesztése célú intézkedés és beavatkozásai integráltságát annak a városi stratégiai fejlesztési iránynak az együttes kiszolgálása adja, amely szerint az önkormányzat által fenntartott, támogatott vagy fontosnak tartott humán szolgáltatási ágaknak a különböző életkori, státuszbeli élethelyzetben lévőket differenciált szolgáltatáskínálattal kell ellátnia. Székesfehérvár számára különösen fontos a lakosság illetve az ide ingázók számára elérhető közösségi és humán szolgáltatáskínálat, kiemelten a gyermekes családok városban tartása és a dolgozó szülők igényeinek ellátása, amelyet jól szolgál egy infrastrukturálisan jó színvonalon működtetett háziorvosi/gyermekorvosi rendszer illetve bölcsőde/óvodai szolgáltatáskínálat.

### TOP 6.7 Leromlott városi területek rehabilitációja

Székesfehérvár esetében nem releváns intézkedés.

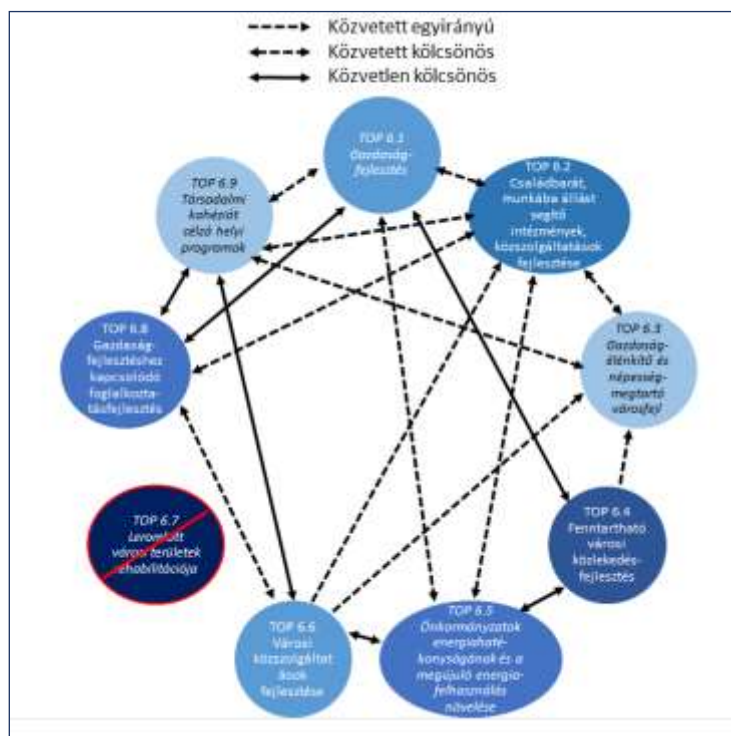
### TOP 6.8 Gazdaság-fejlesztéshez kapcsolódó foglalkoztatás-fejlesztés

A paktum-program jellegű beavatkozás megvalósítása önmagában integrált jelleget mutat konzorciumi formájában, célja partnerségen alapuló foglalkoztatási együttműködések létrehozása. Az intézkedés területileg integrált fejlesztési irányt is jelent, hiszen elsősorban város és térsége számára szerveződik, a megyeszékhely gazdasági súlya miatt a hasonló megyei beavatkozással is szorosan együttműködik és hatása tágabb környezetében érzékelhetővé válhat.

### TOP 6.9 Társadalmi kohéziót célzó helyi programok

Vonatkozó intézkedésen belül a város által szorgalmazott beavatkozás integráltságát annak szakmai tartalma adja, társadalmi integráció főcélú, lakosságvédelmi és prevenciós programelemek megvalósító, komplex szociális szakmai munka létrehozása válik lehetővé. Ennek garanciája a széleskörű szakmai tevékenységet ellátó Székesfehérvári Család- és Gyermekegészségi Központ bevonása, a konzorciumi megvalósítás illetve területi integrációs elem, hogy a megvalósítás nem csak a helyi szociális célú város rehabilitáció akcióterületén élőköt érinti, Székesfehérvár közigazgatási területén élő rászoruló személyeket is megcéloz.

### Integráltság az intézkedések között



Székesfehérvár Megyei Jogú Város hatályos Integrált Területi Programja intézkedései és azoknak tartalmat adó beavatkozásai integráltsága több szinten is bemutatható.

A horizontális (a forrást biztosító 6. prioritás intézkedéseinek átnyúló) kapcsolatrendszerének és szinergiáinak felvázolása kapcsán elmondható hogy a közvetett hatások dominálnak az egyes intézkedések között, melyek többsége kölcsönös. Közvetlen így legerősebb kapcsolat a munkaerőmobilitás célú útfejlesztések típusú beavatkozásokat koncentráló 6.1. intézkedés esetében mutatható ki egyéb infrastrukturális (6.4) de humán szolgáltatás/foglalkoztatásfejlesztési beavatkozásokat megvalósító intézkedésekkel (6.8, 6.9)

egyaránt. Indikátorok kapcsán az ÜHG csökkentés követelménye az a kapocs, amely számos intézkedést összeköt hatásában (6.1, 6.2, 6.4, 6.5, 6.6). Beavatkozások megvalósítása kapcsán fontos integrálhatósági tényezőként jelentkezik egyes intézménytípusok támogathatósága, ilyen pl. a családsegítő központ, amely szakmai kapcsolatain keresztül infrastrukturális fejlesztése mellett (6.6) tevékenységei okán integrált beavatkozásokra ad lehetőséget foglalkoztatásfejlesztés, kisgyermekellátás területein egyaránt (6.2, 6.8, 6.9).

**Integráltság az Integrált Területi Program és Modern Városok Program intézkedései között**

**Magyarország Kormánya és Székesfehérvár Megyei Jogú Város Önkormányzata** a Modern Városok Program (továbbiakban: MVP) keretében **2015. május 26.** napján együttműködési megállapodást kötött, a megállapodásban foglaltak eredményes kormányzati végrehajtása érdekében a Kormány szándékát kormányhatározatban erősítette meg.

Az ITP jelen fejezete Magyarország Kormánya és Székesfehérvár Megyei Jogú Város Önkormányzata közötti együttműködési megállapodás végrehajtásával összefüggő feladatokról szóló 1383/2015 (VI. 12.) Kormányhatározatnak és az 1702/2014. (XII.3.) Kormányhatározatban, valamint az 1562/2016. (X.13.) Kormányhatározatban Székesfehérvár tervezési és végrehajtási jogkörébe utal indikatív TOP források beavatkozásainak az összefüggéseit, együttthatását mutatja abból a célból, hogy a források minél eredményesebb felhasználását, valamint a TOP és az MVP források megbontásának szakmai, pénzügyi és forrásoldali megalapozottságát feltárja.

**Székesfehérvár Integrált Területi Programja és Modern Városok Programja célkitűzéseinek kapcsolata**

- nincs kapcsolat; x közvetett kapcsolat; + részleges kapcsolat; ++ erős kapcsolat;

SzMJV MVP célok	SZMJV ITP célok	I. Kulturális-, szabadidős-, idegenforgalmi alapú gazdasági funkciók fejlesztése	II. Városi infrastruktúra és mobilitás fejlesztése a jó környezeti állapot eléréséhez	III. Kötelezően ellátandó önkormányzati szolgáltatások egységiesen magas színvonalra emelése	IV. Jelentős megtakarítások elérése energiahatékonysági fejlesztésekkel
1. Fejér Megyei Szent György Egyetemi Oktató Kórház belgyógyászati és onkológiai célú fejlesztése		-	-	x	-
2. művészeti és sport funkciókat is integráló campus kialakítása		x	+	x	+
3.a. Fekete Sas Szálló rekonstrukciója és fejlesztése		+	x	-	-
3.b. belváros élhetőségének javítását szolgáló Zichy-liget fejlesztése		x	+	x	-
4. városi lakókörnyezet fejlesztését, az életminőség javítását, valamint az ökológiai és környezeti terheltség csökkentését szolgáló program – „Zöld Város - Fehérvár Tüdeje” programelem		+	++	-	x
5. Velencei-tó és környezete hatékonyabb turisztikai kihasználását biztosító rehabilitációja, valamint infrastruktúrális fejlesztése		x	x	-	-
6. Multifunkcionális rendezvény- és sportcsarnok (tervi előkészítése)		x	x	-	-
7. Székesfehérvár–Börgönd repülőtér és ipari terület fejlesztés (áttekintése)		x	x	-	-



A fenti mátrix bemutatja azon fejlesztési területeket, amelyeket a két program fejlesztései esetében indokolt és szándékolt is összehangolni a területi hatás maximalizálása érdekében:

- gazdasági infrastruktúra, infrastruktúrát kiszolgáló létesítmények összehangolt fejlesztése;
- turisztikai attrakciók összehangolt fejlesztése;
- közösségi terek, zöldfelületek rekreációs és ökológiai célú fejlesztése;
- közlekedési infrastruktúra fejlesztése (kiemelten kerékpárutak).

A TOP és az MVP programok mentén megvalósuló fejlesztések tekintetében a város konkrét projektszintű elképzelései kiegészítik egymást, illetve teret adnak többleteredmények megvalósítására:

- Székesfehérvár gazdasági célterület-értékének megerősödése területén;
- a városlakók és a városhasználók szükségleteit hatékonyan tükröző közösségi és humán szolgáltatáskínálatban;
- a lakosság egészséges élettér iránti igényére alapozott, zöldterületi rendszert érintő jelentős bővítés illetve megújítás,
- Székesfehérvár versenyképességének növelése és letelepülési, valamint gazdasági szempontból vonzó célpontként való megerősítése céljaiból.

**Székesfehérvár Integrált Területi Programja és Modern Városok Programja intézkedéseinek kapcsolata**

- nincs kapcsolat; x közvetett kapcsolat; + részleges kapcsolat; ++ erős kapcsolat;

<b>ITP Intézkedés megnevezése</b> <b>MVP programpontok</b>	<b>6.1 Gazdaság-fejlesztés</b>	<b>6.2 Családbarát, munkába állást segítő intézmények, közszolgáltatások fejlesztése</b>	<b>6.3 Gazdaság-élénkítő és népesség-megtartó városfejlesztés</b>	<b>6.4 Fenntartható városi közlekedés-fejlesztés</b>	<b>6.5 Önkormányzatok energia-hatékonyságának és a megújuló energia-felhasználás arányának növelése</b>	<b>6.6 Városi közszolgáltatások fejlesztése</b>	<b>6.8 Gazdaság-fejlesztéshez kapcsolódó foglalkoztatás-fejlesztés</b>	<b>6.9 Társadalmi kohéziót célzó helyi programok</b>
<i>1. Fejér Megyei Szent György Egyetemi Oktató Kórház belgyógyászati és onkológiai célú fejlesztése</i>	-	-	-	-	-	x	-	-
<i>2. művészeti és sport funkciókat is integráló campus kialakítása</i>	+	x	-	+	+	x	x	-
<i>3.a. Fekete Sas Szálló rekonstrukciója és fejlesztése</i>	+	-	-	+	-	-	-	-
<i>3.b. belváros élhetőségének javítását szolgáló Zichy-liget fejlesztése</i>	+	-	+	x	-	x	-	-
<i>4. városi lakókörnyezet fejlesztését, az életminőség javítását, valamint az ökológiai és környezeti terheltség csökkentését szolgáló program – „Zöld Város - Fehérvár Tüdeje” programelem</i>	x	-	++	x	+	-	-	-
<i>5. Velencei-tó és környezete hatékonyabb turisztikai kihasználását biztosító rehabilitációja, valamint</i>	x	-	-	x	-	-	-	-



ITP Intézkedés megnevezése	6.1 Gazdaság-fejlesztés	6.2 Családbarát, munkába állást segítő intézmények, közszolgáltatások fejlesztése	6.3 Gazdaság-élénkítő és népesség-megtartó városfejlesztés	6.4 Fenntartható városi közlekedés-fejlesztés	6.5 Önkormányzatok energia-hatékonyságának és a megújuló energia-felhasználás arányának növelése	6.6 Városi közszolgáltatások fejlesztése	6.8 Gazdaság-fejlesztéshez kapcsolódó foglalkoztatás-fejlesztés	6.9 Társadalmi kohéziót célzó helyi programok
<b>MVP programpontok</b>								
<i>infrastrukturális fejlesztése</i>								
6. Multifunkcionális rendezvény- és sportcsarnok (tervi előkészítése)	x	-	x	x	-	-	-	-
7. Székesfehérvár–Börgönd repülőtér és ipari terület fejlesztés (áttekintése)	x	-	x	-	-	-	-	-

MVP programpontok	Forrás szerkezet	ITP forrás összege (millió Ft) és helye (intézkedés)		Hazai forrásigény (millió Ft)
	3.a. Fekete Sas Szálló rekonstrukciója és fejlesztése	1.500 millió Ft	ITP 6.1. intézkedés*	2.310 millió Ft
	4. városi lakókörnyezet fejlesztését, az életminőség javítását, valamint az ökológiai és környezeti terheltség csökkentését szolgáló program – „Zöld Város - Fehérvár Tüdeje” programelem	748 millió Ft (I. ütem)	ITP 6.3. intézkedés	-
		1.000 millió Ft (II. ütem)	ITP 6.3. intézkedés	3.500 millió Ft

\* az IH jogkörébe utalt többletkötelezettség-vállalás terhére, a 272/2014. (XI. 5.) Korm. rendelet 44/C. §-ának szabályai szerint



## 5. Indikátor vállalások

Kimeneti indikátor neve	Mértékegysége	TOP Célértéke (2018)	Forrás-arányos célérték (2018)	Az mjev által vállalt célérték (2018)	TOP Célértéke (2023)	Forrás-arányos célérték (2023)	Az mjev által vállalt célérték (2023)	Megjegyzés
A fejlesztett vagy újonnan létesített iparterületek és ipari parkok területe	ha	150	6,62	6,62	749	33,02	33,02	1562/2015. (VIII.12.) Kormányhatározat és az RFP IH módosított tervezési módszertana szerint tudomásul vett az indikátor-célérték, mely városi igényekkel nem alátámasztott, 0 ha a reális célérték.  Nincs olyan önkormányzati tulajdonú terület, mely alkalmas lenne a TOP iparterületi infrastruktúra fejlesztési forrásaira. Emellett nincs szabad, lekötött forrás sem az iparterületi infrastruktúra fejlesztésére a TOP forrásarányos kerettel bíró 6.1. intézkedés alatt.
A felújított vagy korszerűsített utak teljes hossza	km	28	1,24	1,24	140	6,18	6,18	Nem összehasonlítható a szakmai követelményrendszer komplexitás igénye és az indikátor szigorú, 4-5 számjegyű utak tapasztalati értékén becsült költségszámítási módszere.
Fejlesztett, 0-3 éves gyermekek elhelyezését biztosító férőhelyek száma	db	1050	47	80,00	5250	232	232	
Városi területeken létrehozott vagy helyreállított nyitott terek	m <sup>2</sup>	142000	6259,20	6259,20	710000	31295,99	31295,99	
Kialakított kerékpárforgalmi létesítmények hossza	km	67	2,79	2,79	334	13,87	13,87	Az RFP IH módosított tervezési módszertana szerint számított és tudomásul vett TOP forrásarányos érték az indikátor-célérték, ettől a projektekkel elérhető érték jelentősen kevesebb.  Saját tapasztalati értékeken alapuló kilométerköltségünk 35 -80 mFt/km+ Áfa értékek között mozog. Tekintettel arra, hogy Székesfehérvár kerékpárút fejlesztést az útfejlesztésekkel együtt ahhoz kapcsolódóan valósít meg, a célértékébe megelőző ITP során a 6.1. intézkedés útfejlesztései kerékpáros közlekedésre alkalmas beavatkozásainak költségeit és célértékeit is bele számítottuk. A P009 indikátor definíció és számítási módszertan módosításra szorul (pl. kétoldali, irányhelyes sávok esetén), output indikátorként véleményünk szerint nem megfelelő, hogy csak egyszer kerülhetnek figyelembe vételre. A forgalmi adatok alapján úgy számolunk minden esetben indokolt a kétoldali fejlesztés (a 2000Ejármű/nap). Intézkedések közti indikátorátjárhatóság kiemelt igényű ebben az esetben.



Üvegházhatású gázok becsült éves csökkenése	tonna CO <sub>2</sub> egyenérték	36683	1796,71	1796,71	183417,01	8983,61	8983,61	1562/2015. (VIII.12.) Kormányhatározat és az RFP IH módosított tervezési módszertana szerint számított, tudomásul vett az indikátor-célérték, ezzel szemben hozzávetőlegesen, a nagyságrendi különbség érzékeltetésére 200 (2018) és 2.200 (2023) toe/év a projektigényekkel alátámasztott célértékek.  Tanúsítványszintű adatok nem állnak rendelkezésre minden tervezett beavatkozásnál.
Fejlesztéssel érintett egészségügyi alapellátást nyújtó szolgálatok (benn: házi orvos, házi gyermekorvos, fogorvosi, védőnői szolgálat és kapcsolódó ügyeleti ellátás, iskola-egészségügyi ellátás) száma	db	108	6	6	540	29	29	Az RFP IH módosított tervezési módszertana szerinti és tudomásul vett az indikátor-célérték, a kapcsolódó támogatási felhívás épületfejlesztést korlátozó feltételei miatt kiesett projektjavaslatok alapján, eszközfejlesztések önálló támogathatóságával tartható az előírás 2023-ig.
Helyreállított lakóegységek városi területeken	lakóegység	92	0	0	459	0	0	-
A foglalkoztatási paktumok keretében munkaerőpiaci programokban résztvevők száma	fő	4420	195	195,00	22100	975	975	1562/2015. (VIII.12.) Kormányhatározat és az RFP IH módosított tervezési módszertana szerinti az indikátor-célérték, ITP szinten tudomásul vett, ezzel szemben 195 fő a projekt szinten is vállalt célérték, ez tekinthető reálisnak Székesfehérvár lehetőségeihez és a helyi gazdaság eltérő adottságaihoz mérten. A Paktum források ITP-n belüli átcsoportosításával javasolt és szükséges kezelni ezt a kérdéskört.
Helyi társadalmi akciókban résztvevők száma	fő	82600	3640	3640	413000	18199	18199	A projektszintű lehetőségektől jelentősen eltér az RFP IH módosított tervezési módszertana szerint számított, elvárt indikátor-célérték.

\*1562/2015. (VIII.12.) Kormányhatározat 2. sz. melléklet szerint és a tervezési útmutató alapján kötelezően előírt vállalások a célértékek, ezzel szemben eltérő a projektigényekkel alátámasztott célérték

### Magyarázat a tábla értelmezéséhez

Fenti táblázat az ITP dokumentációjához tartozó Excel táblázat negyedik munkalapjának eredményességi keretes indikátoradatait tartalmazza SZMJV ITP indikátor vállalásaival kapcsolatban. A Kormányhatározat forrásarányos célértékeit iránymutatásként tudomásul vesszük, valamint a Tervezési Útmutató 2.1. verziójának új módszertani elvárása alapján intézkedés-specifikusan módosítottuk, a táblázatban szerepeltetjük. Viszont több esetben – a város fejlesztési lehetőségei és fókuszai miatt, valamint a TOP forrásarányos indikátorelvárások és a helyi viszonylatokból adódó, projektekkel alátámasztott célértékek közötti jelentős különbségek okán – azokhoz reálisan az Excel táblázat negyedik munkalapjának L oszlopában foglaltak szerint tudunk projektjeink révén hozzájárulni.





Látható, hogy a központi TOP programtervezői szándékok és a megvalósítás közeli időszak információi nehezen, vagy egyáltalán nem áthidalható különbözőségeket eredményeztek napjainkra. Ezek röviden egyrészt a 2007-13-as programidőszak regionális forrásaiból megvalósult projektek TOP indikátortervezési alapulvételének problémáját, megkérdőjelezhetőségét jelentik a megyei jogú városi igények összehangolhatóságával, másrészt a TOP belső forrásmegosztása igényalapúságának hiányosságát. Emiatt rendkívül fontos, hogy sor kerüljön egyrészt a nemzeti hatáskörben kezelhető intézkedések leegyeztetésére, majd megtételére, másrészt a TOP eredményességi felülvizsgálatát megelőző OP-módosítás nemzeti szintű beütemezésére, annak területi adatokon és szükségleteken alapuló előkészítésére és az Európai Bizottság általi jóváhagyásra.



## 6. Az SZMJV ITP megvalósításának ütemezése

6. prioritás ntékedései	Minden adat automatikusan megjelenik az 1. munkalapról intézkedésre eső összeg	2015				2016				2017				2018				2019				
		1.né	2.né	3.né	4.né	1.né	2.né	3.né	4.né	1.né	2.né	3.né	4.né	1.né	2.né	3.né	4.né	1.né	2.né	3.né	4.né	
6.1. Gazdaságfejlesztés	5,087								5,087													
6.2 Családbarát, munkába állást segítő intézmények, köz-szolgáltatások fejlesztése	1,324						0,309		0,367		0,319	0,189	0,140									
6.3 Gazdaság-élénkítő és népesség-megtartó városfejlesztés	3,175						0,329		1,277	0,250		0,169	0,150				1,000					
6.4 Fenntartható városi közlekedés-fejlesztés	1,430								1,098				0,332									
6.5 Önkormányzatok energia-hatékonyságának és a megújuló energia-felhasználás arányának növelése	3,001								1,102			0,950		0,949								
6.6 Városi köz-szolgáltatások fejlesztése	1,115											0,900		0,215								
6.7 Leromlott városi területek rehabilitációja	0,000																					
6.8 Gazdaság-fejlesztéshez kapcsolódó foglalkoztatás-fejlesztés	1,424						0,285							1,139								
6.9 Társadalmi kohéziót célzó helyi programok	0,503								0,250						0,253							
	17,059	0	0	0	0	0	0,923	0	9,181	0,250	0,319	2,208	0,622	2,303	0,253	0	1,000	0	0	0	0	0

## Magyarázat a tábla értelmezéséhez

**Az ütemezés alapvetően a RFP IH kötelezettségvállalásának és 2017 évi kiírás-megjelenési terve miatt szükséges ütemezési javaslata** Székesfehérvár Terület- és Településfejlesztési Operatív Program elfogadott tartalmi keretei mentén illeszkedő projektjavaslatokra, valamint a programidőszak második felére esően elsősorban a városi fejlesztési irányokat tükröző, jelenleg projektötlet szintű elképzelésekre vonatkozóan épül fel.

A Közgyűlés 645/2014. (IX.19) sz. döntésével fogadta el a Terület- és Településfejlesztési Operatív Program és az ágazati operatív programok aktuális tartalmi keretei mentén elkészített, **Székesfehérvár 2014-2020-as időszak** vonatkozásában megvalósítani tervezett **fejlesztési** projektjeinek listáját a benne foglalt **belső hangsúlyokkal**. Ez a dokumentum képezte kiindulási alapját a forrásigények és ütemezési terv összeállításának.

Székesfehérvár érintettség hiányában jelenleg a TOP 6. prioritásának egy intézkedésével nem számol (6.7 „Leromlott városi területek rehabilitációja”).

**A főbb szempontok a projektek rangsorolásánál** az alábbiak voltak:

- a projektelképzelés **előkészítettsége**, megfelelés a mielőbbi indíthatóság és hatékony, eredményes megvalósítás szempontjainak;
- az önkormányzat működésében **költségmegtakarítást eredményez-e**, a megtakarítás mielőbb újabb fejlesztésekhez szükséges önerő forrásává válhasson;
- további, **ráépülő projektek** megkezdésének feltételét jelenti-e a fejlesztés.

### TOP 6.1 Gazdaságfejlesztés

A székesfehérvári közúthálózati fejlesztések közül a *Ligetsor felújítása* és a *Berényi út II. ütem* címet viselő komplex infrastrukturális fejlesztések építési engedélyezési terv szinten előkészítettek, az IH első kötelezettségvállalási hullámával indíthatóak. Székesfehérvár további, az integrált gazdaság- és foglalkoztatás fejlesztését szolgáló fejlesztési csomagjának részeként tervezett, munkaerő-mobilitás feltételeinek a javításához hozzájáruló útfejlesztések ütemezett előkészítéssel szintén 2016. IV. negyedévben időszerű kötelezettségvállalást jelentenek.

A Déli összekötőút második üteme koncepcionális szinten előkészítetten és projektfejlesztéssel érintetten tervezett a párhuzamos 314/2012. (XI.8.) Kormányrendeletben foglalt településrendezési határidők módosításával. A 2018. október 31-i eredményességi év indikátorcélértékéhez a megvalósításütemezés szerint még a fejlesztés nem járul hozzá.

A Fekete Sas Szálló rekonstrukciója és fejlesztése – tekintettel az ITP Tervezési Útmutató 2.2. verziójának 2.3.1. pontjában foglaltakra – sem összegszerűen, sem az ütemezési táblában nem szerepel. Az ITP-be az 1562/2016 (X.13.) Kormányhatározat mentén biztosított 1,5 milliárd forint erejéig, a 272/2014. (XI.8.) Kormányrendelet szerint IH jogkörébe utalt többletkötelezettség-vállalás intézményére alapozottan betervezett úgy, hogy tekintettel az előkészítettségre és előkészítési feladatokra az IH támogatói döntésének meghozatalát várhatóan 2018. IV. negyedévére esően teszi majd lehetővé.

### TOP 6.2 Családbarát, munkába állást segítő intézmények, közszolgáltatások fejlesztése

A tervezett 2 óvodai intézmény és egy bölcsőde energiahatékonysági célú általános felújítása egy 2007-13 programidőszak előkészített, de támogatási forrásból nem részesült, pályázati szinten előkészített projektből, illetve – nem építési engedélyköteles tevékenységek lévén – rövid előkészítés igényű beavatkozásokból áll

össze, melyek egyértelműen fenntartási költségekben előrelépést jelentő beruházások, ennél fogva előresorolt fejlesztések, az IH első kötelezettségvállalási hullámával indíthatóak.

A bölcsődei férőhelyek bővítése a demográfiai adatok és kapacitásvizsgálat szerint nem indokolt így a meglévő Ybl lakótelepi intézmény egyik szárnyában kialakított orvosi rendelő és védőnői szolgálat költözése nélkül kerülhet sor az épület felújítására. Megvalósítása összehangoltan a bölcsődéket érintő felújítási tervvel, így 2017. év III-IV. negyedévére (kiírásmegjelenési terv miatt előrehozottan) a lehetséges támogatói döntés beütemezésére.

#### *TOP 6.3 Gazdaságélénkítő és népességmegtartó városfejlesztés*

A *zöldfelületek megújítása, közösségi terek létrehozása* előresorolása háttérben a tématerület kiemelt fontossága áll városi szinten.

A megvalósítandó *vízgazdálkodási fejlesztési igények (A-0-0 I/5 csapadékcatorna kivitelezése, Varga csatorna burkolat kiépítése; A-3-0 csapadékcatorna rekonstrukciója)* vízjogi létesítési engedélyt megalapozó terv szinten előkészítettek, az IH első kötelezettségvállalási hullámával indíthatóak. Székesfehérvár további belterületi vízrendezési fejlesztései ütemezett előkészítéssel 2016. IV., valamint 2017. I. és III-IV. negyedéveire (kiírásmegjelenési terv miatt előrehozottan) időszerű kötelezettségvállalást jelenthetnek.

A belterületi vízrendezési projektek esetében komplex, több városrészt érintő és további fejlesztéseket megalapozó beruházásokról van szó. Fontosságuk, előkészítettségük és területi hatásuk szempontjából kerültek prioritizálásra: hiányzó főgyűjtő kiépítésére kerülhet sor, így a Felsőváros csapadékvíz problémáinak jelentős része kezelhetővé, valamint a Viziváros leromlott állapotú útjainak korszerűsítése megalapozottá válik.

#### *TOP 6.4 Fenntartható városi közlekedésfejlesztés*

A történelmi belváros és a belváros közlekedési és közlekedésszervezési problémáit áttekintve a parkolási gondok javítására és a belváros forgalom-csillapítására helyezük a hangsúlyt a 2014-20 közötti időszak első felében, a kezelésük a belváros kulturális célú megújítását megelőzően elengedhetetlen. A több mint 100 férőhelyes *parkolóház létesítése* ennél fogva prioritást élvező projektem.

*Kerékpárútfejlesztésre a székesfehérvári közúthálózati fejlesztések* közül első ütemben a parkolóház létesítéséhez kapcsolódó komplex infrastruktúrális fejlesztés kerékpárforgalmi létesítményeket szolgáló tevékenységei és vonatkozó költségei kerültek elkülönítésre (egy beruházási és támogatási projektként kezelve). Székesfehérvár további, kerékpárútfejlesztései elképzelései ütemezett előkészítéssel 2017. IV. negyedévére időszerű kötelezettségvállalásokat jelentenek.

#### *TOP 6.5 Önkormányzatok energiahatékonyságának és a megújuló energiafelhasználás arányának növelése*

Koncepcionális (projektterv) szinten előkészített, projektfejlesztéssel érintett projektjavaslatként tervezett beadásra a szennyvíztisztítótelep biogázhasznosítását, közcélú felhasználását célzó beruházás 2016. IV. negyedévi IH kötelezettségvállalással. A 2018. október 31-i eredményességi év indikátorcélértékéhez a megvalósításütemezés szerint még a fejlesztés nem járul hozzá.

Jelentős energiahatékonysági fejlesztést igényel a *városi uszoda*, melynek felújítása a szükséges épületrekonstrukciós munkákat (homlokzati elemeket, nyílászárócserét, egyéb beltéri munkákat), valamint a gépészet napenergiahasznosítást és hulladékhő hasznosítást célzó elemeit, a fűtési és szellőztetési rendszer korszerűsítését komplexen tartalmazza 2017-18. évi megvalósulással.

Az önkormányzati működés egyik központi helyszíne épület- és épületgépészeti energiahatékonysági célú felújítása tervezett az akadálymenetsítéssel együtt, mely esetében - ütemezett előkészítéssel - 2017. III. és 2018. I. negyedévére tervezett az IH kötelezettségvállalása.



*TOP 6.6 Városi közszolgáltatások fejlesztése*

Az egészségügyi és szociális szolgáltatások nyújtásához előírt szakmai minimumfeltételek, jogszabályi előírások teljesítése érdekében kerültek a fejlesztési igények (1 egészségügyi és 1 szociális ellátási intézmény) 2017. III. negyedévére (kiírásmegjelenési terv miatt előrehozottan) beütemezésre.

Székesfehérvár további, szociális alapellátást és egészségügyi alapellátását érintő fejlesztési elképzelései ütemezett előkészítéssel és a 2015/2016 évi források esetlegesen fennmaradó keretének 2017. évi átütemezésével 2017. III. (kiírásmegjelenési terv miatt előrehozottan) negyedévében és 2018. I. negyedévében időszerű kötelezettségvállalást jelentenek.



## 7. Excel mellékletek listája

Az elektronikusan megküldött tervezési útmutató csomagban található kitöltött Excel formátumú táblázatok, a módszertani segédletben és a táblázatokban külön is jelzett kitöltési segédlet alapján.

1.1. melléklet: Székesfehérvár MJV\_TOP\_ITP\_táblázatok

### Rövidítés jegyzék

CO <sub>2</sub>	Szén-dioxid
EFOP	Emberi Erőforrás Fejlesztési Operatív Program
EMT	Előzetes Megvalósíthatósági Tanulmány
ESZA	Európai Szociális Alap
EU	Európai Unió
FMTTP	Fejér Megye Területfejlesztési Programja
GINOP	Gazdaságfejlesztési és Innovációs Operatív Program
IH	Irányító Hatóság
IKOP	Integrált Közlekedésfejlesztési Operatív Program
IMCS	Intermodális Csomópont
ITP	Integrált Területi Program
ITS	Integrált Településfejlesztési Stratégia
KDOP	Közép Dunántúli Operatív Program
KEHOP	Környezeti és Energiahatékonysági Operatív Program
KKV	Kis- és középvállalkozások
MJV	Megyei Jogú Város
MVP	Modern Városok Program
NGM	Nemzetgazdasági Minisztérium
OP	Operatív Program
Pcs.	Projektcsomag
RFP	Regionális Fejlesztési Programokért Felelős Helyettes Államtitkárság (NGM)
SZMJV	Székesfehérvár Megyei Jogú Város
TC	Tematikus cél
TFK	Település Fejlesztési Konceptió
TOP	Terület- és Településfejlesztési Operatív Program